

RAPORT ASUPRA SĂPĂTURILOR DE LA HĂRMAN, JUD. BRAȘOV (1961—1970)

A. D. ALEXANDRESCU, I. POP și M. MARCU

I. SĂPĂTURILE DE PE DEALUL LEMPEȘ

PE PLATOU'L ce constituie partea cea mai înaltă a dealului Lempeș (pl. IV, 1), care separă hotarele comunelor Hărman și Sînpetru, s-a urmărit cercetarea cetății medievale (pl. I)¹. Cetatea de formă aproximativ ovală este înconjurată de un șanț cu val în față. Spre est, de unde este accesibilă dinspre Hărman, culmea este tăiată de încă două șanțuri. Spre nord apărarea era asigurată de șanț și val, panta fiind abruptă (pl. IV, 4). Spre vest și sud, pe unde accesul era mai ușor, se mai păstrează urmele unui al doilea șanț de apărare. Pentru cercetarea cetății s-au executat 18 secțiuni (pl. II—III) și s-au deschis 6 mici suprafețe.

Locuirea în cetate a lăsat puține urme, constând mai ales din fragmente ceramice. Faptul se explică prin lipsa apei ce trebuia adusă din șes. O albiere în partea de sud a platoului a putut eventual servi ca cisternă. Materialele s-au descoperit pînă la o adîncime de aproximativ 0,40 m, mai numeroase fiind în partea de est a platoului. Spre vest, stîncă apare în mai multe locuri la suprafață.

În afară de săparea șanțului circular (pl. IV, 2) și a șanțurilor ce barau căile de acces nu s-au constatat decît puține amenajări la cetate : în partea de nord-est pe o lungime de 1,50 m, buza platoului era întărită de două rînduri de bolovani (pl. IV, 3,5), iar în capătul sudic al S.I și în partea de sud a suprafeței B, o mică porțiune era pavată cu bolovani mici și mijlocii (pl. IV, 6). Ceramica descoperită în cetate este toată lucrată la roată și se poate împărți în două categorii mari. În prima intră fragmente aparținînd unor oale cu pereții în general subțiri din pastă relativ bună cu mult nisip și multe pietricele ; suprafața este netezită și de culoare ce variază de la cenușie-brună la neagră și de la brună-deschisă spre cărămidie. Cele mai multe fragmente provin din oale cu pereții relativ bombați și cu buze de profiluri diferite (pl. V, 1—12). Un număr mic de fragmente au suprafața vălurită sau cu rare șanțulețe orizontale (fig. 1). Valul apare numai pe două fragmente, odată în bandă dezorganizată (pl. V, 17), altădată ca val simplu pe trei rînduri, pe gîtul și umărul unei oale fragmentare². În mai multe cazuri apare decorul din mici șiruri oblice de împunsături fine executate cu pieptenele (pl. V, 13, 15). Un singur fragment este

¹ W. Horwath, *Wallburgen aus dem Burzenlande*, MBM, 5, 1944, 1—4, p. 38 și urm. ; A. D. Alexandrescu, *Contribuții a cunoașterea populației autohtone în timpul feudalismului*

timpuriu în Țara Bîrsei (ms).

² A. D. Alexandrescu, *op. cit.*, fig. 4.

decorat cu șiruri dese de impresiuni mai grosolane făcute de asemenea cu pieptenele. Tot din această categorie ceramică mai fac parte o serie de funduri ștampilate : cu vârtej, cercuri concentrice cu raze, cerc cu cruce etc. (pl. VI). Tot aici semnalăm prezența unui fragment ceramic decorat cu două șiruri de impresiuni triunghiulare, realizat într-o pastă cu un conținut foarte bogat în paiete de mică (pl. V, 14).

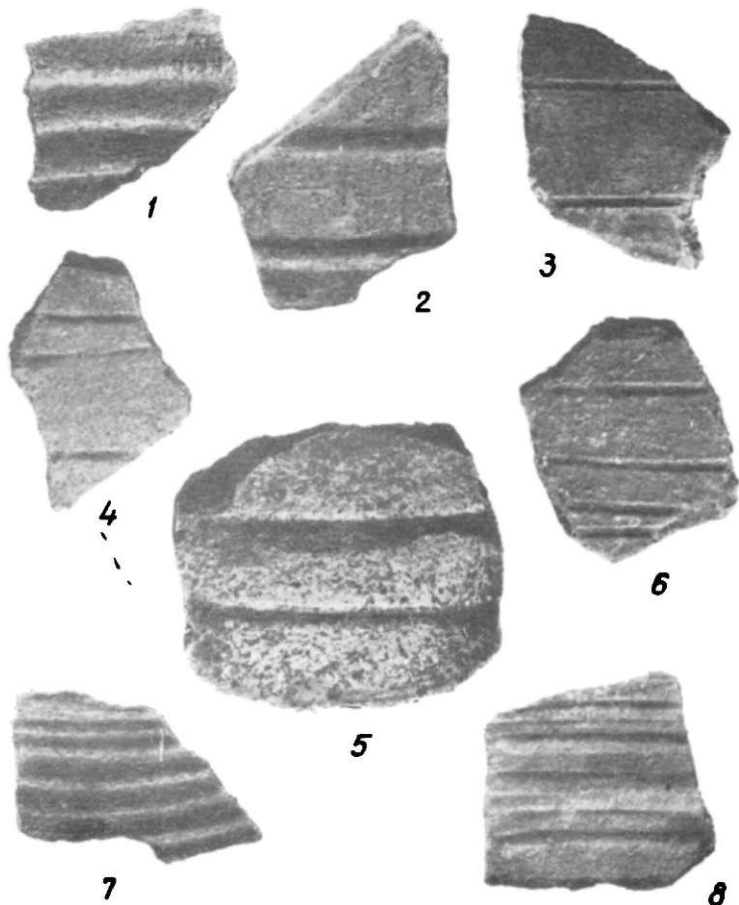


Fig. 1. — Hărman - Lempeș. 1-8, ceramică, secolele XII-XIII din cetate.

În cea de a doua categorie intră un mic număr de fragmente din pastă foarte densă cu mult nisip, de culoare brună-deschisă, ce provin de la vase cu pereții mai groși, avînd suprafața cu ușoare văluriri late sau cu șanțulețe rare (pl. V, 20). Din această categorie s-a putut întregi un vas (fig. 2).

Mai semnalăm un vas fragmentar din pastă bună cu mult nisip, de culoare cenușie, avînd forma cilindrică (pl. V, 19) precum și două fragmente dintr-o tigaie cu marginea puțin înaltă decorată cu alveole (fig. 3). În afară de ceramică s-a descoperit doar un vîrf de săgeată din fier (fig. 4).

Ceramica descoperită pe dealul Lempeș se prezintă a fi mai evoluată decît cea obișnuită în regiune datată în secolul al XI-lea, ceea ce ne face să atribuim cetatea secolului al XII-lea. Ea a dăinuit probabil și la începutul celui următor.

Platoul cetății și larga terasă ce se află la sud de acesta au fost locuite și de purtătorii culturii Schneckenberg. Locuirea a fost mai intensă în partea de nord-est a platoului, unde în capă-

tul vestic al S. XVII s-au descoperit urme mai consistente de chirpici. Tot în această parte a platoului — în S.I. și continuându-se în suprafața B — a apărut un complex format din bolovani, două rîșnițe și fragmente ceramice (fig. 5).

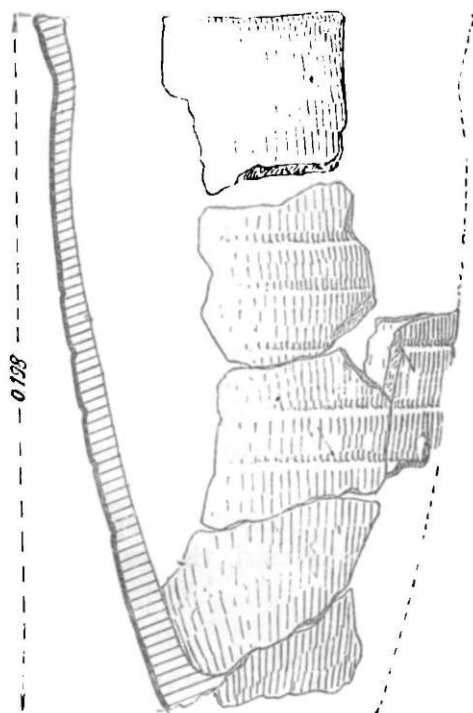


Fig. 2. Hârman-Lempes. Vas fragmentar.

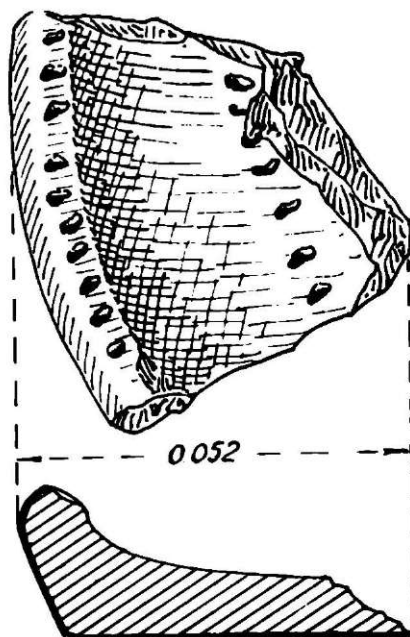


Fig. 3. Hârman-Lempes. Fragment de tîgaie (1/1).

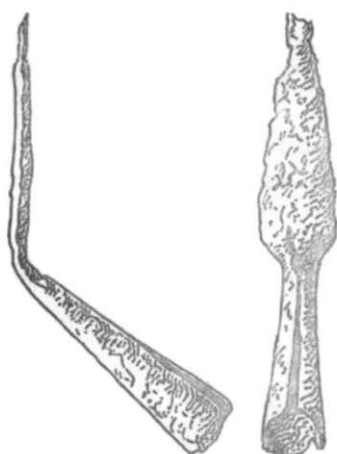


Fig. 4. Hârman-Lempes. Vîrf de săgeată (1/1).



Fig. 5. Hârman-Lempes. Complex cu rîșnițe, cultura Schneckenberg.

Depunerea Schneckenberg care începe de la 0,40 m adâncime și merge în general pînă la stîncă, are o grosime medie de 0,40 m, atîngînd însă în dreptul complexului cu rîșnițe grosimea de 0,60 m. În această depunere s-a descoperit un bogat material constînd din mai multe rîșnițe, două toporașe plate, un topor-ciocan fragmentar, multe cuțite curbe din gresie, un brăzdar din corn de cerb și mai multe împungătoare din os (pl. VII), pe lîngă numeroase fragmente ceramice obișnuite în această cultură (pi. VIII—IX). În afara celor două vase mici găsite întregi (pl. X, 2, 3) s-au mai putut reconstitui trei cănițe — dintre care două askoide (pl. X, 1) — și un vas mai mare (pl. X, 1). S-au găsit de asemenea în cantitate relativ mare resturi de oase de animale. Cele mai multe aparțin boului domestic, foarte puține sînt ovicaprine și doar cîteva de porc; sînt de semnalat și cîteva oase ale unui cal. Interesant este și faptul că oasele animalelor sălbatice lipsesc aproape cu totul: menționăm doar cîteva oase de la doi cerbi și de la o vulpe³.

În general materialele descoperite se încadrează în ceea ce A. Prox numea Schneckenberg B; singurele elemente Schneckenberg A — ținînd seama de faptul că prin săpăturile de la Cuciu-lata⁴ s-au putut determina două niveluri, care în mare corespund fazelor stabilite tipologic de A. Prox — sînt cele două toporașe plate dintre care unul a apărut la baza depunerii în suprafața A (pl. VII, 9). Dar cum în săpături nu a putut fi surprinsă nici o întrerupere în depunerea Schneckenberg, începuturile așezării de pe Lempeș se plasează în perioada de început a fazei mai noi. Așezarea a dăinuit probabil în tot timpul acestei faze.

Pe baza materialelor descoperite se poate spune că principalele ocupații ale purtătorilor culturii Schneckenberg erau agricultura și creșterea vitelor mari, vînătoarea jucînd un rol cu totul secundar.

A. D. ALEXANDRESCU și I. POP

II. SĂPĂTURILE DE LA POALELE DEALULUI LEMPEȘ

Pentru descoperirea așezării civile a constructorilor cetății s-a cercetat panta sudică precum și partea înălțată a cîmpiei de la poalele dealului (pl. XI). Pe panta cu terase a dealului s-au executat 5 secțiuni (II—VI) în care în afară de cîteva fragmente ceramice atipice nu s-a găsit decît un virf de săgeată din fier (fig. 6).

În incinta viei și livezii C.A.P. Hărman s-au executat mai multe secțiuni, care chiar dacă nu au dus la descoperirea așezării corespunzătoare cetății⁵, au dat rezultate interesante pentru mai multe perioade.

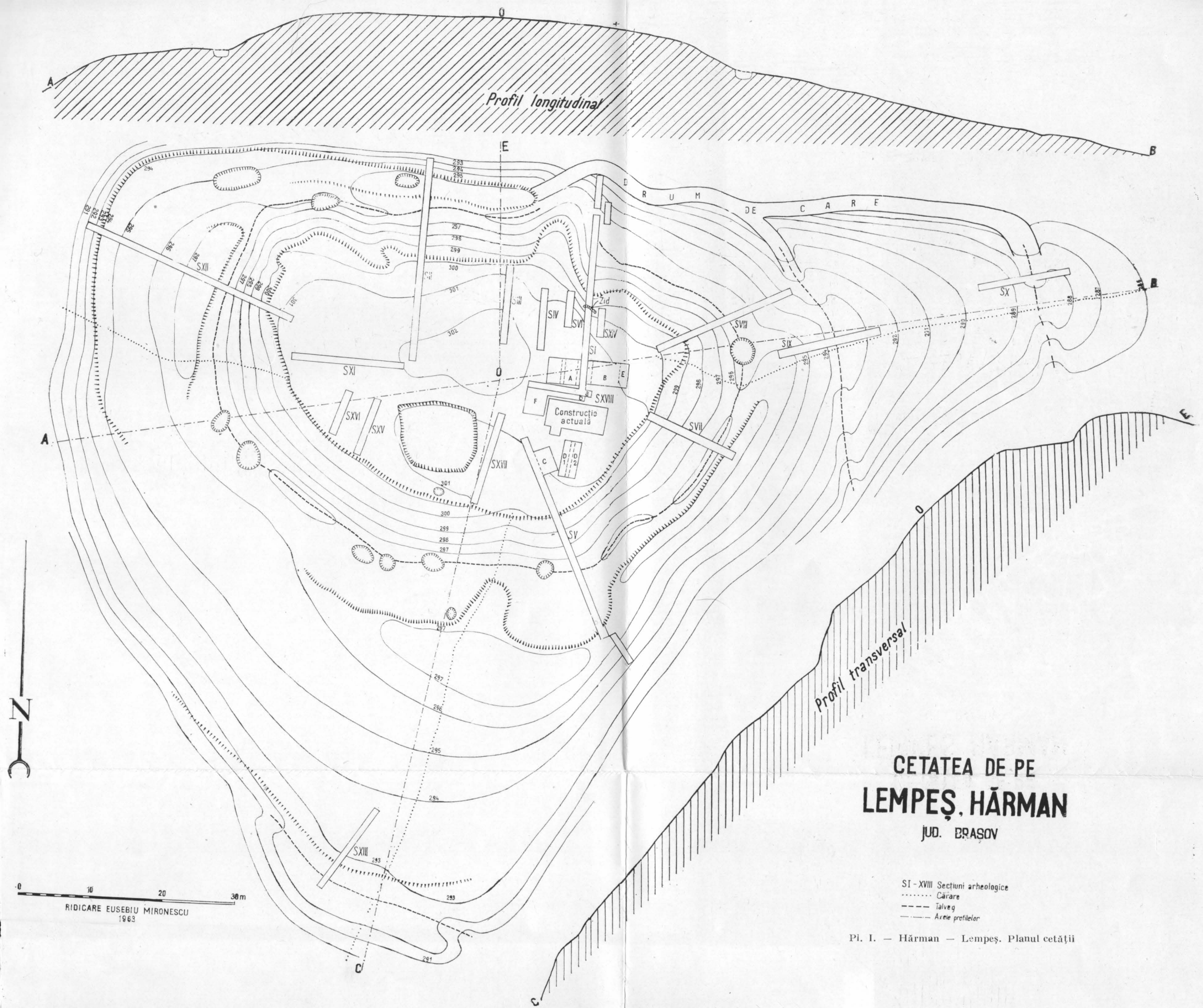
Cele mai vechi urme descoperite în jumătatea estică a terenului îngrădit (S. X, XIV, XV, XXVI—XXIX, XXXIV—XXXVII), aparțin culturilor Criș și cu ceramică liniară cu capete de note. Ambele culturi sînt reprezentate în special prin ceramică. Condițiile de găsire a materialelor

³ Materialele au fost determinate de Dr. S. Haimovici de la Facultatea de biologie a Universității „Al. I. Cuza” din Iași.

⁴ Gh. Bichir, *Beitrag zur Kenntnis der frühen Bronzezeit im südöstlichen Transsilvanien und in der Moldau*, Dacia,

N. S., 6, 1962, p. 87 și urm.

⁵ În săpăturile D.M.I. la biserica-cetate din comuna Hărman s-au descoperit cîteva fragmente ceramice asemănătoare celor din cetatea de pe Lempeș, indiciu că vechea așezare se afla pe teritoriul satului actual. Informație de la M. Beldie.





1



2



3



4

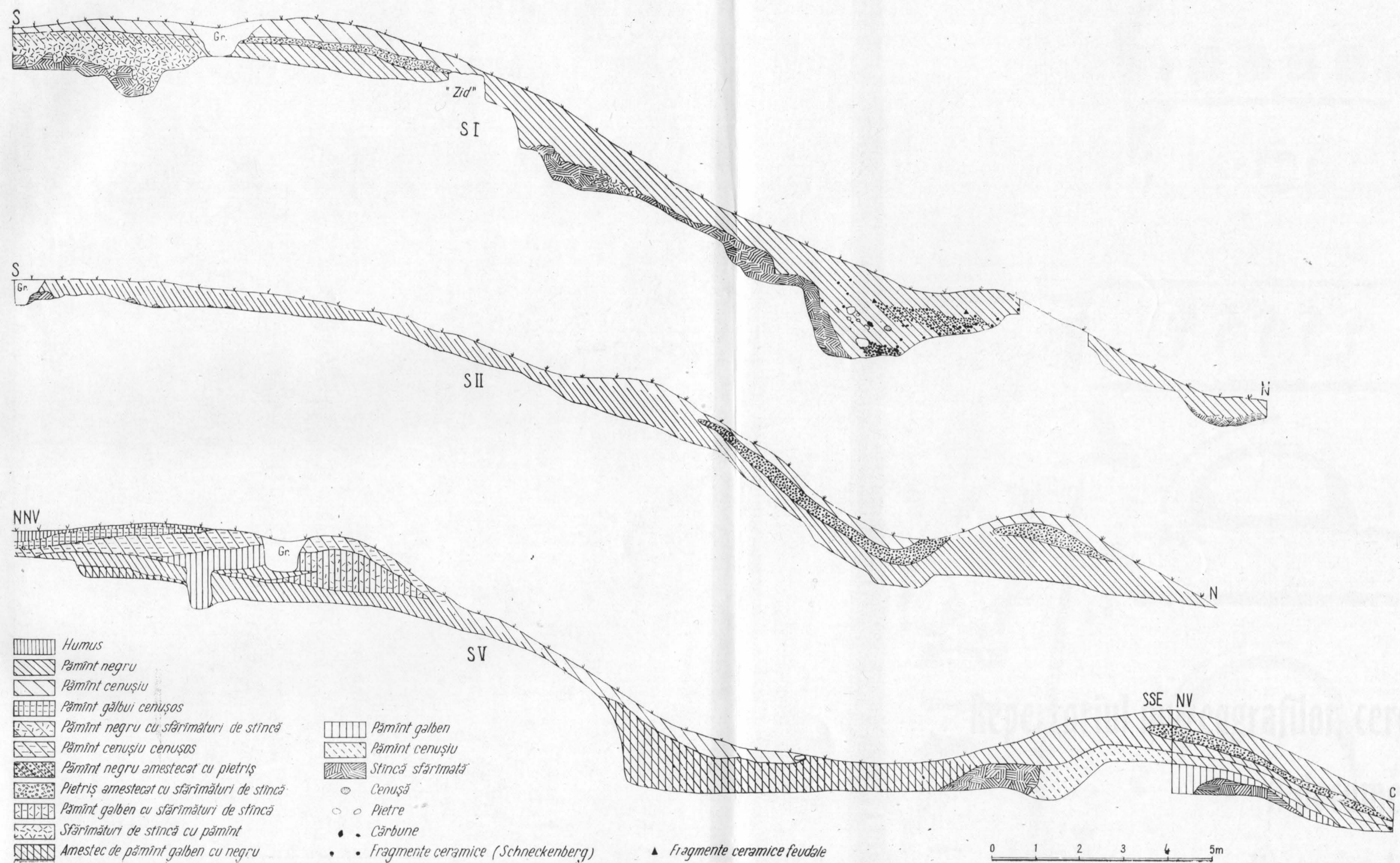


5

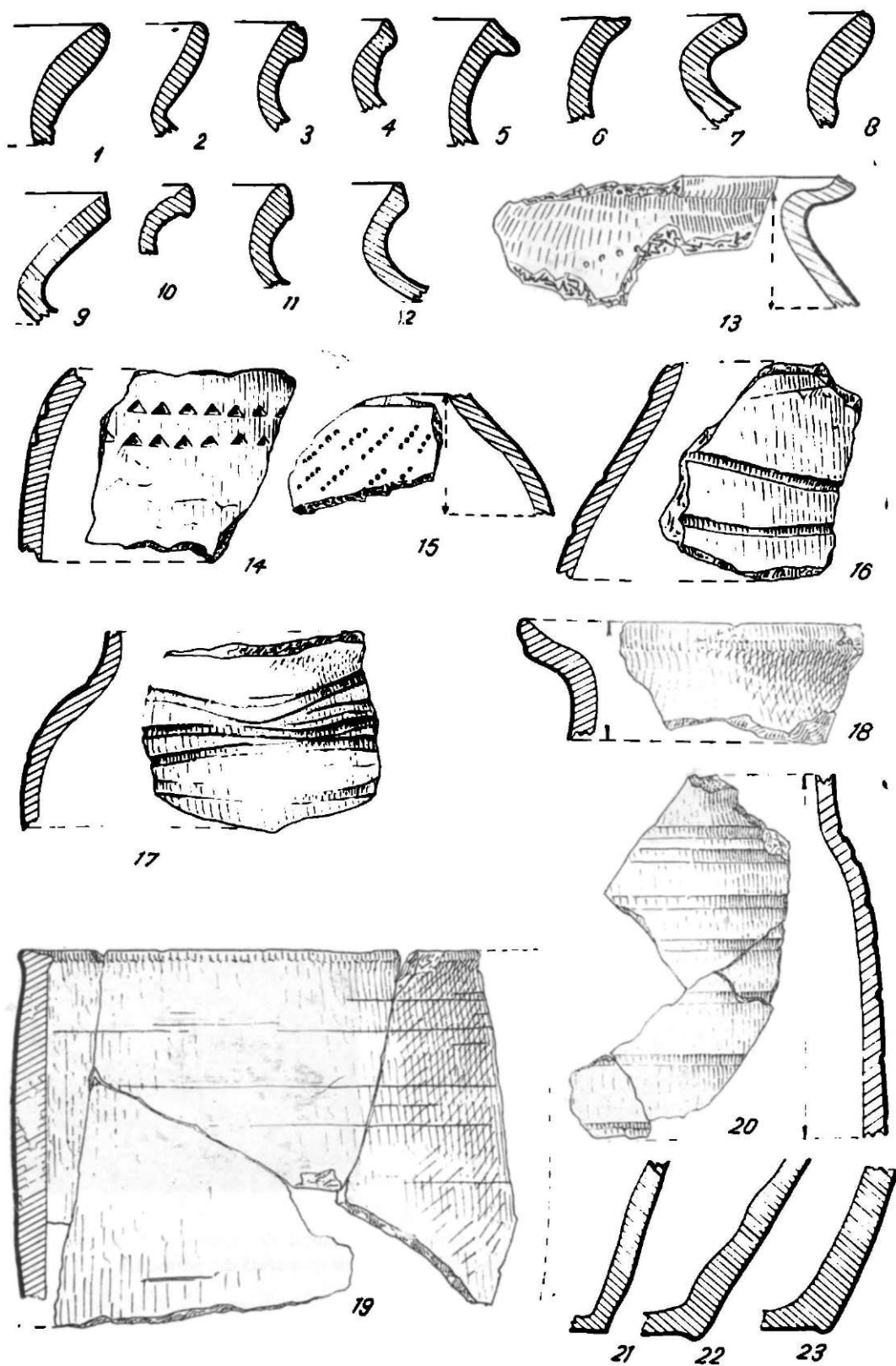


6

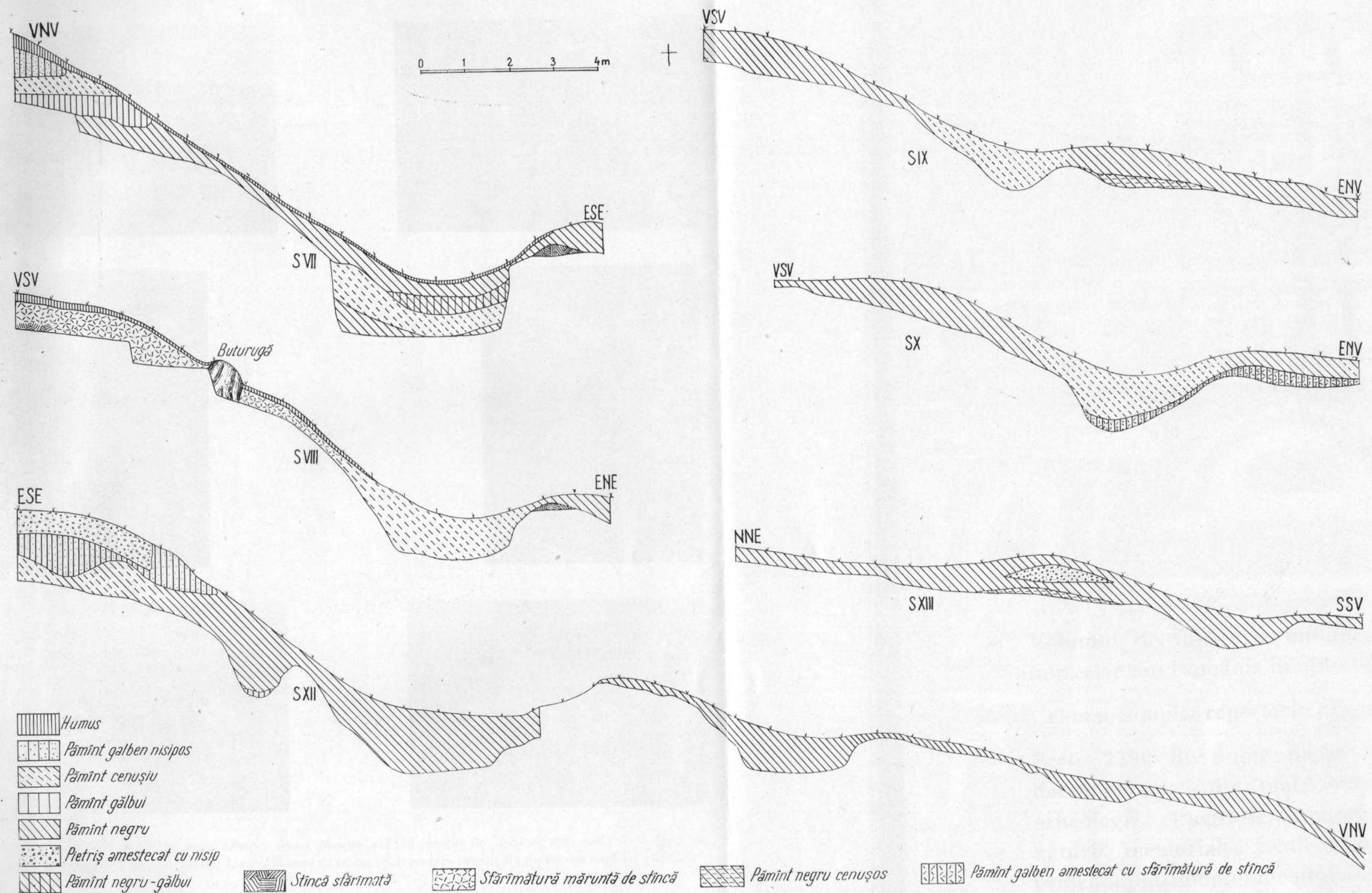
Pl. IV. — Hărman-Lempeș. 1, Dealul Lempeș, văzut dinspre sud; 2, șanțul de apărare spre sud; 3, 5, șirul de pietre de pe latura nordică a cetății; 4, valul la nord de cetate; 6, suprafața pavată din partea din nord-est a cetății.



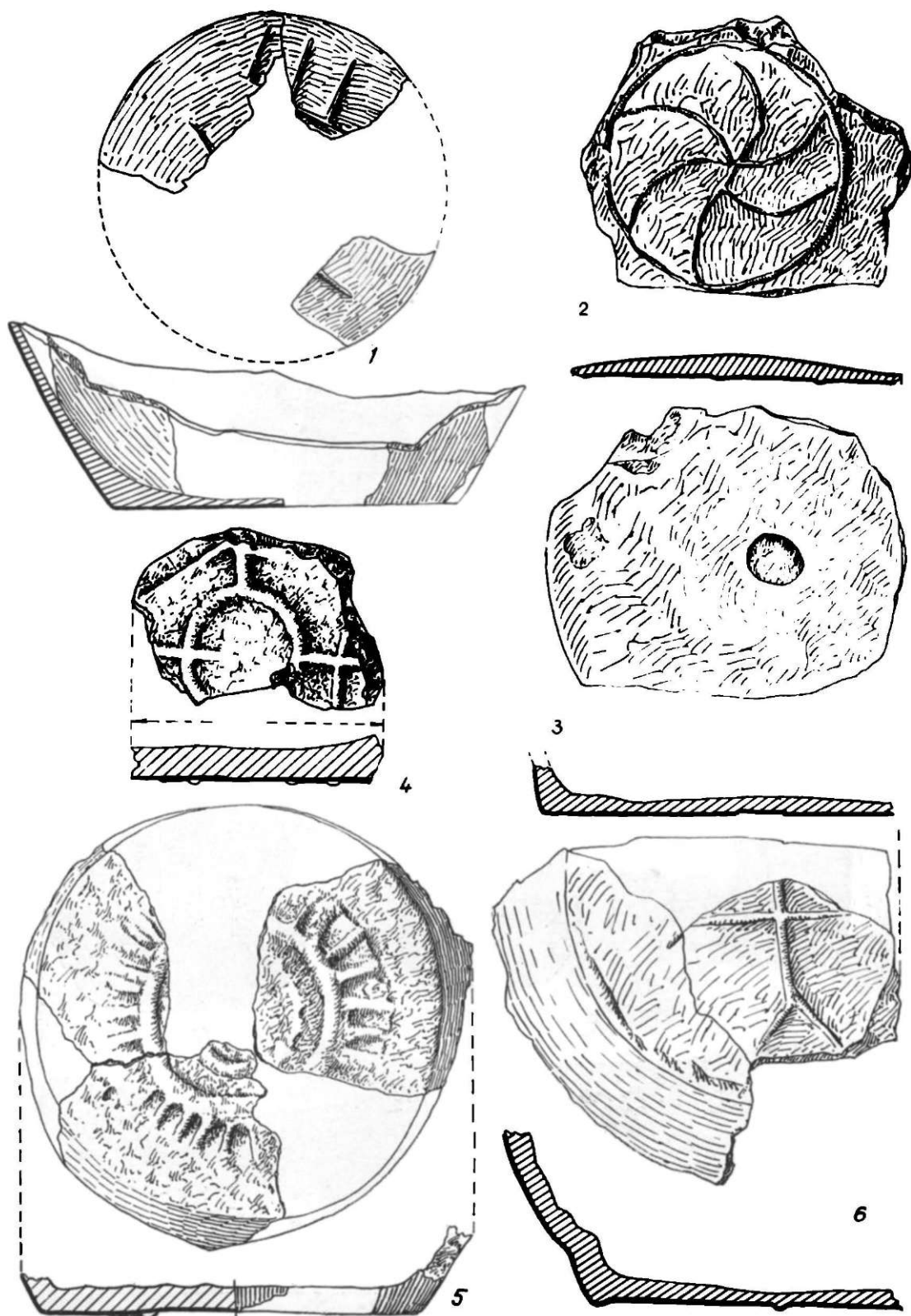
Pl. II. — Hărman-Lempeș. Profilele S, I, II, V.



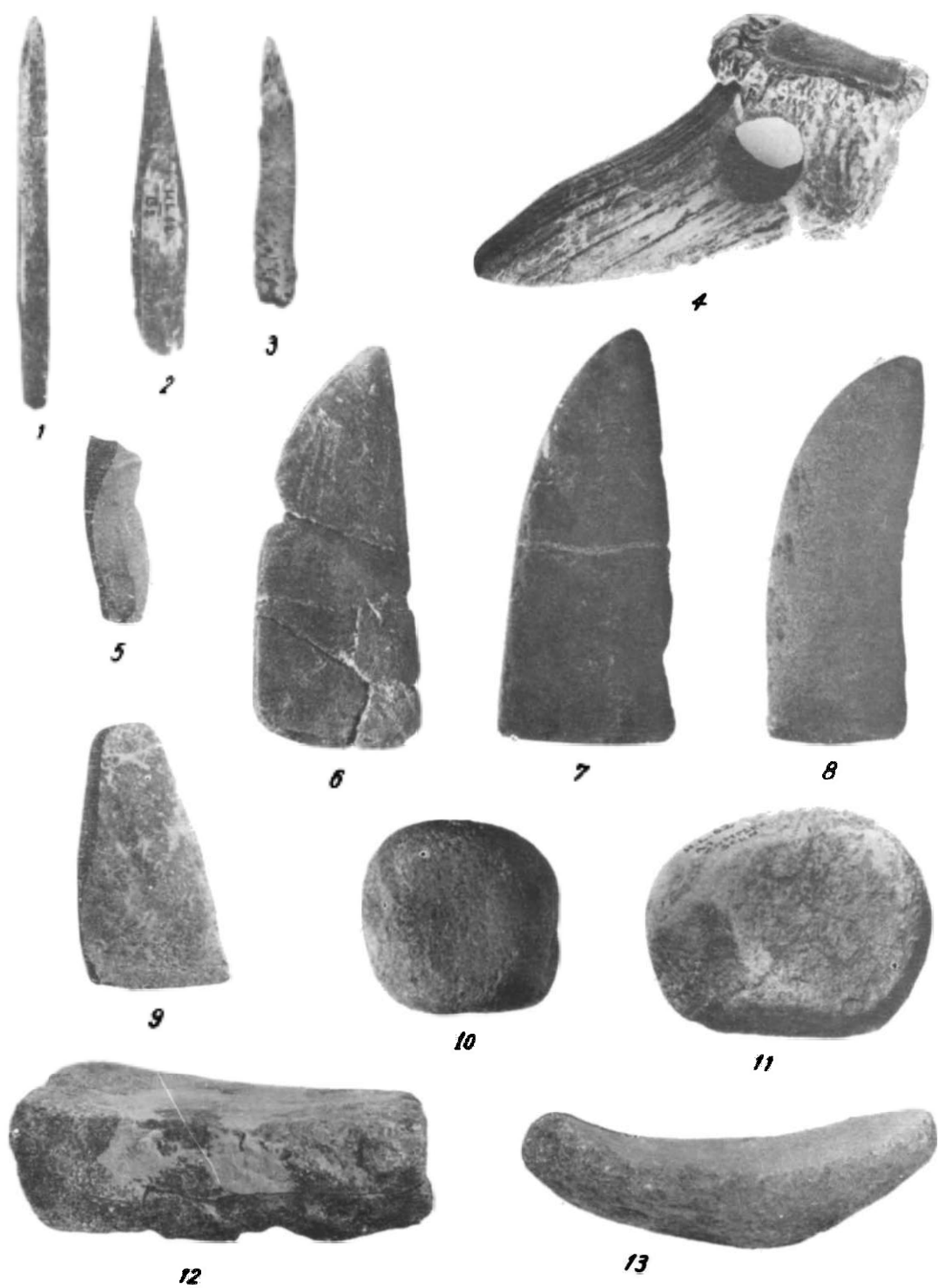
Pl. V. — Hârman-Lempeș. 1–23, ceramică din cetate, secolele XII–XIII.



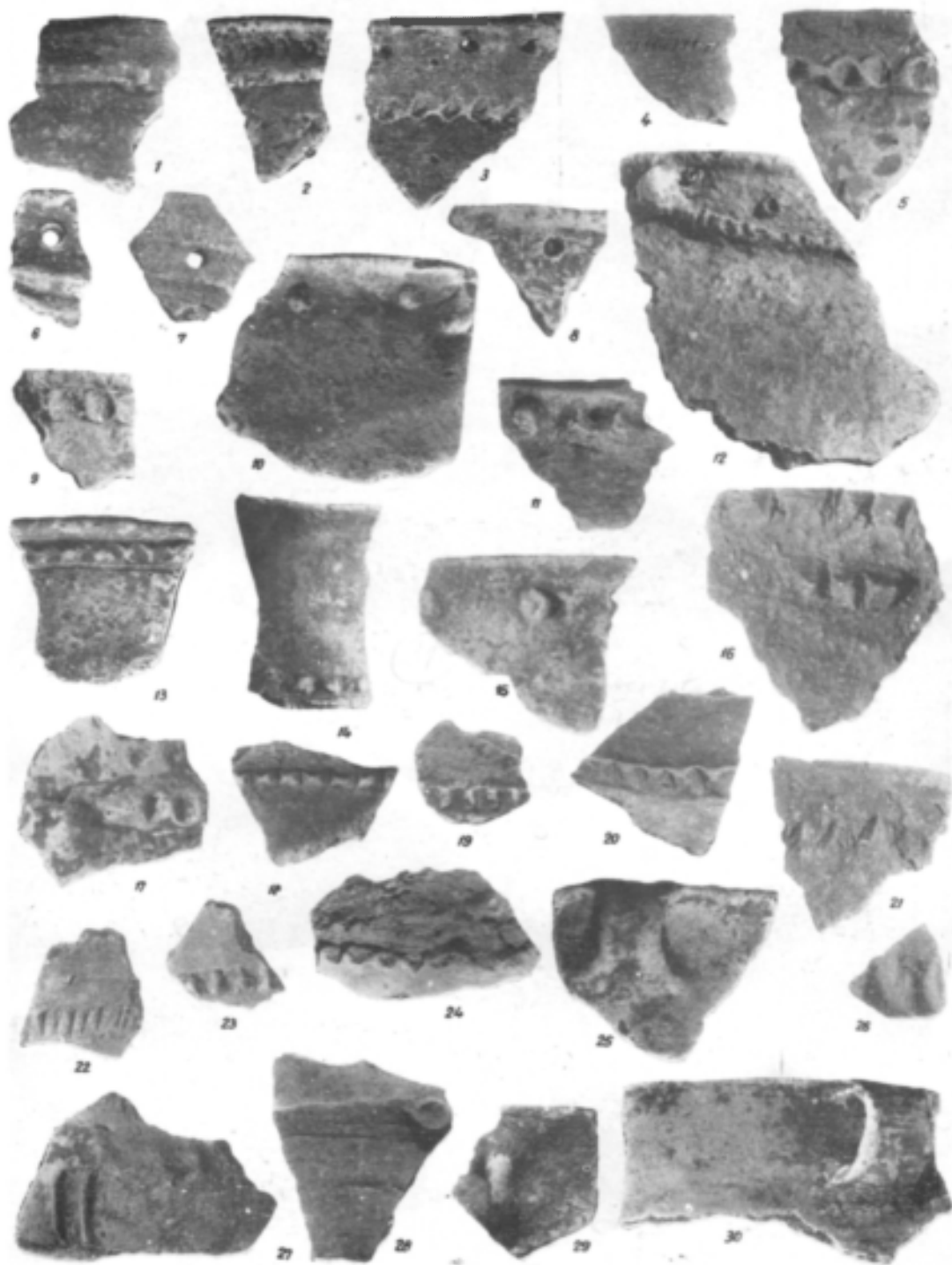
Pl. III, — Hărman-Lempeș. Profilele S. VII, VIII, IX, X, XII, XIII.



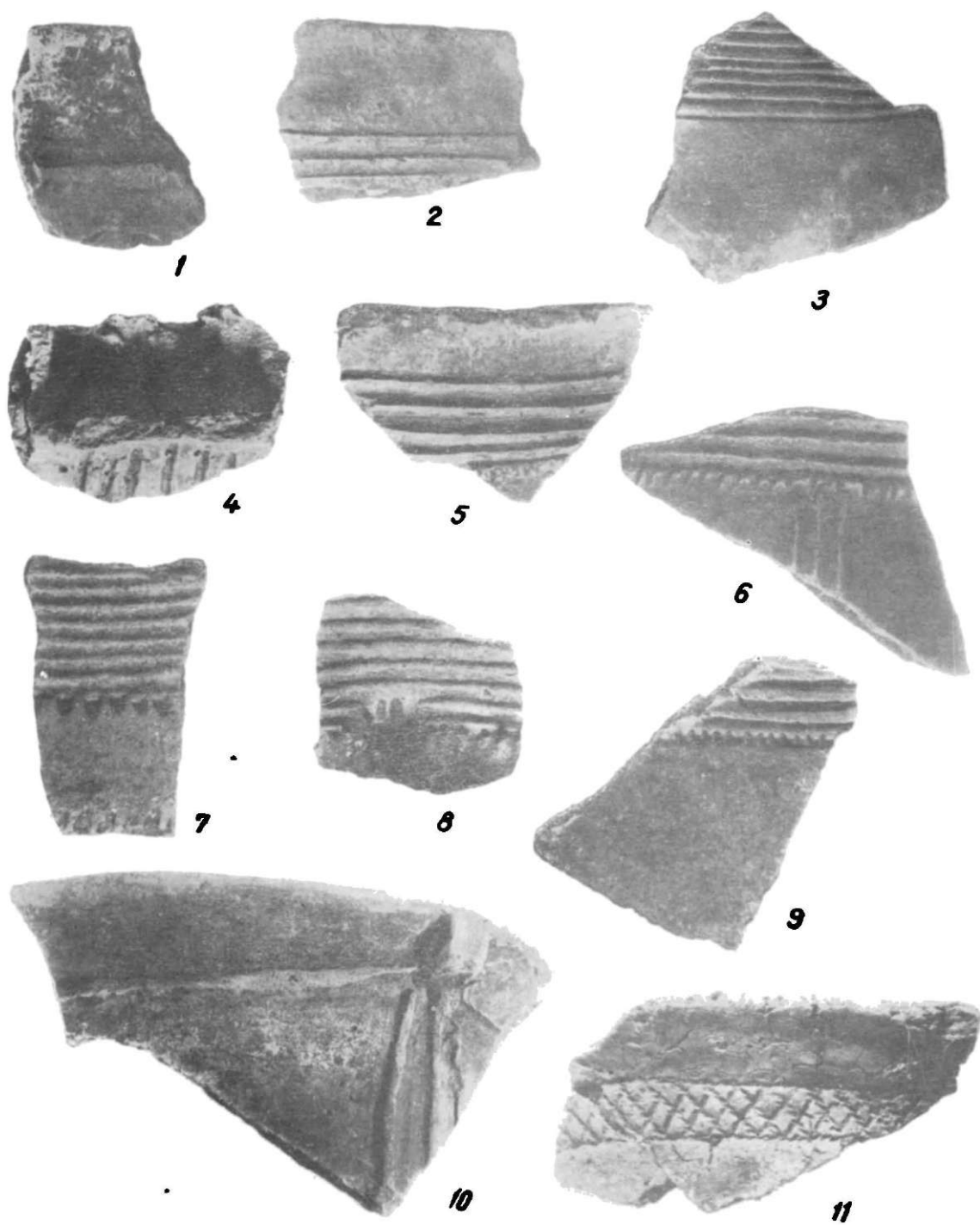
Pl. VI. — Hărman-Lempeș. 1--6, funduri de vase cu mărci de olar descoperite în cetate



Pl. VII. — Hărman-Leișeș. 1–13, unelte, cultura Schneckenberg.



Pl. VIII. — Hărman-Lempeș, 1 — 30, fragmente ceramice; cultura Schneckenberg.



Pl. IX. — Härman-Lempeș. 1—11, fragmente ceramice, cultura Schneckenberg.



Pl. N. — Hărman-Lempeș. 1 — 4, ceramică, cultura Schnuckenbergl.

Criș și liniare sînt nesemnificative, materialele apărînd adeseori amestecate, totuși se poate afirma că materialul Criș apare în general la adîncime mai mare. Pînă în prezent nu s-a descoperit nici un complex care să poată fi atribuit uneia sau alteia dintre culturi.

Ceramica Criș de la Hărman (pl. XII) ⁶, apărută în cantitate apreciabilă, se împarte în trei categorii : ceramică cu multă pleavă și nisip, de culoare brună-deschis cu nuanțe mai gălbui sau mai roșcate, uneori vag cenușii ; formele principale sînt borcane cu partea superioară arcuită sau cilindrică, corp bombat și fundul îngroșat și profilat (în majoritate) și străchini semisferice cu fundul îngroșat și profilat. Borcanele sînt în bună parte neornamentate. Cele care sînt decorate prezintă de obicei adîncituri duble pe tot corpul sau grupate. Barbotina a fost utilizată mai rar, fiind uneori asociată cu brîie în relief. Celei de a doua categorii îi aparțin fragmente de vase din pastă cu multă pleavă, cu pereți subțiri și cu suprafața în general lustruită. Și în această categorie borcanul este forma principală, care în majoritatea cazurilor apare neornamentat. Uneori prezintă proeminențe. A doua formă a categoriei o formează străchinile. În sfîrșit a treia categorie ceramică este reprezentată de un număr mult mai mic de fragmente de borcane mici și străchini cu suprafața netedă și acoperită cu un strat subțire de culoare roșie-vișinie. Pe un singur fragment, pe acest fond s-au păstrat urme de decor pictat cu benzi arcuite alb-gălbui. Ceramica de la Hărman se poate apropia de cea din așezările de la Leț și Valea Lupului, ceea ce o situează în perioada de sfîrșit a culturii Criș.

Ceramica liniară ⁷ face parte din categoriile obișnuite : mai grosolană, cu multă pleavă, uneori cu adaos de pietricele și nisip ; culoarea variază de la cenușie-deschisă și cenușie-gălbui pînă la cenușie-închisă, cenușie-brună sau neagră. Nu s-a putut reconstitui nicio formă. Majoritatea fragmentelor aparțin unor vase bombate, decorate cu șiruri de impresiuni alveolare și prevăzute sau nu cu butoni. Ceramica fină conține în multe cazuri un procent relativ mare de nisip, mai rar pietricele și numai în cîteva cazuri rare cioburi pisate foarte mărunt ; culoarea variază între cenușie-deschisă uneori gălbui și cenușie-închisă pînă la neagră, mai rar cu nuanțe brune. Din această categorie s-a putut întregi un singur vas (fig. 7). În rest fragmentele aparțin



Fig. 6. — Hărman-Lempeș, panta sudică.
Virf de săgeată.



Fig. 7. — Hărman-Groapa Banului s. Bol liniar.

bolurilor mai mici sau mai mari. Ceramica liniară de la Hărman se datează în etapa cea mai tîrzie a culturii. Împreună cu ceramica liniară consemnăm prezența a două fragmente ceramice aparținînd culturii Boian — faza Bolintineanu.

⁶ Eugen Comsa, *Unele probleme ale culturii Criș (pe baza descoperirilor de la Hărman)*, Aluta, I, 1879 — 1969, p. 35 și urm.

⁷ A. D. Alexandrescu, *Ceramica liniară de la Hărman*, Cumidava, 8 (sub tipar).

În zona nordică a terenului îngrădit, unde se găsisse la suprafață un fragment ceramic Boian—Giulești, în S. XXXVII au mai apărut câteva fragmente.

Neoliticul mai este prezent prin câteva fragmente ceramice foarte corodate proba'nil Cucuteni—Ariusd (în S. XIV) precum și printr-un fragment de vas de culoare neagră-brună, lustruit, aparținând probabil culturii Tisa (în S. XIV).

Epoca bronzului este slab reprezentată în acest sector. Doar câteva fragmente ceramice Schneckenberg și un *askos* (în S. XIV), câteva fragmente Wietenberg (fig. 8) (în S. XV) precum și rare fragmente Noua (în S. XX și la suprafață în partea sud-vestică a terenului îngrădit) ca și un vas fragmentar (pl. XIII 1, în S. XXVIII). Mai notăm un ac de bronz de tipul cu „Rollenkopf” descoperit în zona de la vest de îngrăditură în preajma S. XXIII-XXV (fig. 9).

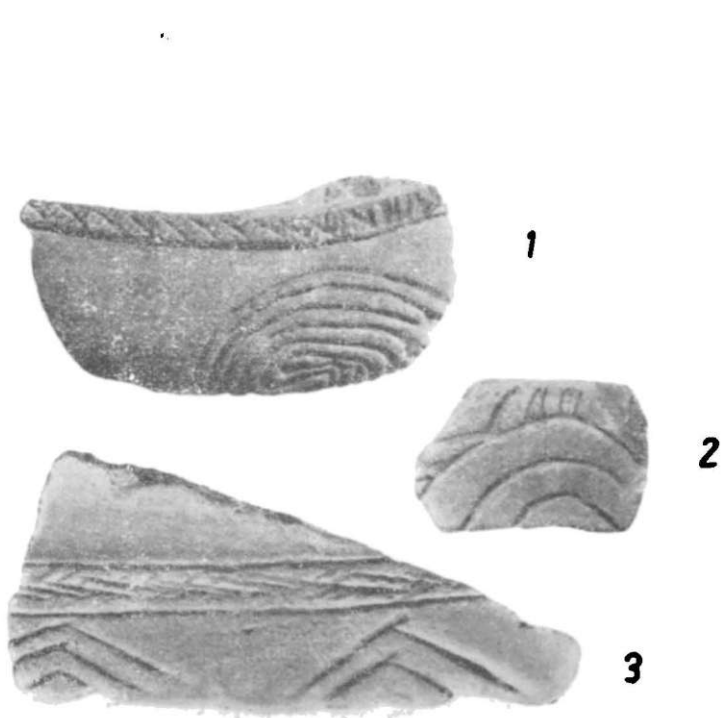


Fig. 8. — Hărman «Groapa Banului». 1—3, fragmente ceramice, cultura Wietenberg.

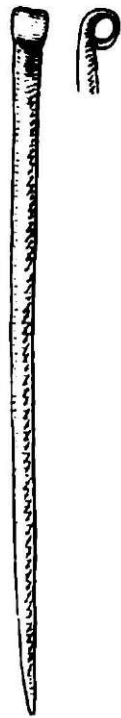


Fig. 9. — Hărman «Groapa Banului». Ac de bronz, cultura Noua (1/1).

Prima epocă a fierului este reprezentată de un număr relativ mare de fragmente ceramice (pl. XIII, 2—6) dintre care un număr redus au fost descoperite în gropi (S. XIV). Locuirea hallstattiană nu a format o depunere. Materialele sînt răspindite pe o arie mare, fiind prezente în aproape toate secțiunile din îngrăditură, în secțiunile de la vest de aceasta precum și în Sectorul C. Este vorba în cea mai mare parte de ceramică roșie-neagră, în bună parte cu decor de caneluri. Ceramica hallstattiană de la Hărman are unele analogii la Reci⁸ iar altele la Mediaș⁹, ambele datate în Hallstatt timpuriu. Este posibil să avem de a face cu două etape

⁸ Székely Z., *Sondajele executate de Muzeul regional din Sf. Gheorghe*, Materiale, 8, 1962, p. 328 și urm.

⁹ Eugenia Zaharia, *Remarques sur le Hallstatt ancien de Transylvanie. Fouilles et trouvailles de Mediaș*, 1958, Dacia, N. S., 9, 1965, p. 83 și urm.

de locuire corespunzătoare celor două aspecte culturale, dar tot atât de posibil poate fi vorba de un aspect care îmbină ambele elemente. În acest din urmă caz materialele de la Hărman ar documenta o perioadă de trecere de la Hallstatt A la Hallstatt B.

Lipsa, poate întâmplătoare, a motivelor cu cercuri și tangente imprimate, ca acelea descoperite la Brașov-Pățicele¹⁰, datate în Hallstatt B, pare a confirma aceasta.

Urme dacice s-au găsit de asemenea pe tot terenul îngrădit, fiind în număr mai mare în zona centrală. Locuințele nu au fost descoperite, în schimb au apărut mai multe gropi. Nici locuirea dacică nu a dus la formarea unor depuneri. În mare parte și această locuire este reprezentată prin ceramică (pl. XIV). Există la Hărman un număr mic de fragmente databile în secolul al II-lea sau poate chiar în secolul al III-lea î.e.n. dar majoritatea o formează ceramica din secolele I î.e.n. — I e.n.¹¹ (fructiere, cești, cănițe etc.) (fig. 10). De remarcă prezența unui fragment de bol cu decor în relief (pl. XIV, 10) ca și a unui fragment de vas cu tub de scurgere și toartă deasupra gurii (pl. XIV, 9), cu bune analogii la Poiana și Tisești¹², indicând o strânsă legătură între populația din sud-estul Transilvaniei și cea din Moldova în această vreme. Printre materialele dacice menționăm mai multe rișnițe rotative fragmentare, un fragment de brățară de bronz și o verigă deschisă din argint (fig. 11), ambele cu capete stilizate în cap de șarpe.

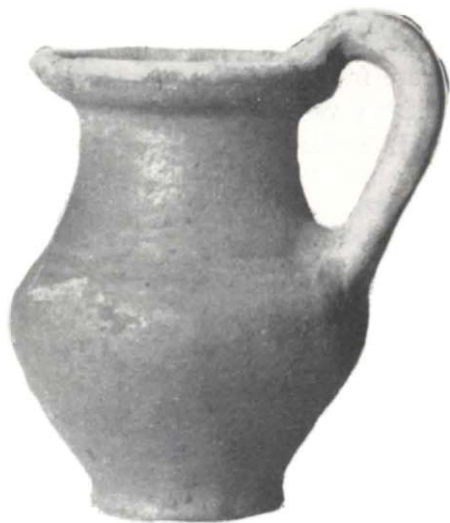


Fig. 10. — Hărman „Groapa Banului”. Căniță dacică.

A. D. ALEXANDRESCU

Cele mai bogate urme la Hărman și totodată cele cu cea mai largă răspândire, care cuprind întreaga zonă centrală a terenului îngrădit ca și zona de la vest de acesta, aparțin secolului al IV-lea e.n. Până în prezent au fost săpate șase locuințe de formă rectangulară cu colțurile rotunjite și cu suprafețe variind între 6,46 și 17,75 m². Adâncirea lor în pământ variază între 0,40 și 0,60 m (pl. XV), fiind deci vorba de semibordeie a căror orientare este E-V cu mici variații. În cazul B. 5 (pl. XVI) s-au constatat urme de gropi de pari, câte doi pe laturile scurte în care erau fixați stâlpii de susținere ai acoperișului, situație asemănătoare cu cea a B. 3 de la Alexandria¹³. Nu s-au putut preciza intrările decât la două din bordeie (B.5 și B. 7) și anume pe laturile scurte dinspre est. Intrarea la B. 5 era flancată de cei doi stâlpi ai acoperișului. În niciuna din locuințe nu s-au descoperit vetre, iar podelele nu prezintă urme de amenajare specială. Aceleași observații s-au făcut și la Străulești-Măicănești¹⁴. În stadiul actual al cercetărilor nu se poate spune dacă amplasarea locuințelor a urmărit un plan

¹⁰ A. D. Alexandrescu și I. Pop, *Sondajele de la Brașov-Pățicele*, Materiale, 9, 1970, p. 159 și urm.

¹¹ A. D. Alexandrescu, *Așezarea dacică de la Hărman*, Cumidava, 6 (în pregătire).

¹² Radu și Ecaterina Vulpe, *Les fouilles de Poiana*, Dacia, 3-4, 1927-1932, p. 301, fig. 60, 8; fig. 75, 4; fig. 79, 7;

Anton Nițu și Minai Zamosteanu, *Sondajul în cetățuia getică de la Tisești*, Materiale 6, 1959, p. 379, fig. 5, 2.

¹³ C. Preda, *Săpăturile de la Alexandria*, Materiale, 7, 1960, p. 212, fig. 5.

¹⁴ M. Constantiniu, *Așezarea prefeudală de la Străulești-Măicănești*, Cerc. Arh., 2, 1965, p. 142 și urm.

anumit ; se poate remarca însă că acestea se plasează pe o fișie lungă și îngustă de teren, distanța dintre cele mai depărtate locuințe descoperite pînă în prezent — B. 5 și B. 7 — fiind de aproximativ 350 m.

Și în cazul așezării din secolul al IV-lea s-a constatat lipsa formării unei depuneri, materialele găsindu-se mai ales în interiorul locuințelor și în preajma acestora. Acestea constau în special din ceramică. Cea lucrată de mină este realizată dintr-o pastă grosolană cu pietricele și cu mult nisip de culoare brună-cenușie care merge pînă la neagră sau la brună-gălbuie, uneori cu nuanțe roșiatice-cărmizii. Formele principale sînt oalele de diferite dimensiuni și în număr sensibil mai mic de exemplare, ceștile. Ceramica de mină este rar decorată, decorul constînd din impresiuni în jurul fundului și din creștături sau alveole pe buza vaselor (pl. XVII). Ceramica la roată se împarte în două categorii : cea fină, de culoare cenușie, mai rar cenușie-gălbuie sau cenușie-neagră, mai mult sau mai puțin lustruită. Formele mai frecvente sînt strachina cu diferite profiluri, oalele și în număr mai mic, cămile (pl. XVIII, 2, 3). Ornamente apar rar și constau din briușoare simple, linii lustruite în zigzag sau rețea ; rar apare și decorul ștampilat. A doua categoric este reprezentată pe de o parte de ceramica zgrunțuroasă cu pietricele și nisip în pastă, de culoare cenușie-brună cu nuanțe spre neagră și cărmizie — oale simple cu pereți subțiri —, iar pe de altă parte de vasele de provizii de tip „Krausengefäß” (pl. XVIII, 1). Ceramica de import este reprezentată prin cîteva fragmente de amforă.

Dintre toate categoriile ceramice, cea lucrată de mină apare cantitativ sensibil mai numeroasă decît cea lucrată cu roata, aceasta din urmă fiind reprezentată în număr mai mare numai prin fragmente de vase de provizii ¹⁵.

Din inventar nu lipsesc unele unelte și podoabe. Atît în locuințe cît și în afara lor s-au găsit greutăți de lut (pl. XIX, 12 — 13), fusaiole (pl. XIX, 9 — 11), cute de ascuțit din gresie (pl. XIX, 7), cuțitașe de fier (pl. XIX, 6). Podoabele sînt reprezentate în special prin fibule ¹⁶, unele cu „piciorul întors pe dedesubt” (pl. XIX, 2) și un singur exemplar cu semidisc (pl. XIX, 1). Mai sînt de menționat un pendentiv din colț de mistreț (pl. XIX, 6) și altul de os de formă piramidală (pl. XIX, 7), o verigă din sîrmă de bronz cu ochi de prindere (pl. XIX, 3) și una din argint cu capetele deschise și îngroșate. Nu lipsesc piepteni de os, din care s-au găsit mai mulți în stare fragmentară (pl. XIX, 8).

Această așezare datează probabil din a doua jumătate a secolului al IV-lea și aparține populației autohtone daco-romane, în care au pătruns o serie de elemente ale culturii Sîntana de Mureș-Cerneahov.

Pentru identificarea necropolei așezării s-a cercetat prin secțiuni zona de cîmp spre sud-vest de terenul îngrădit (Sector C). Aici au apărut pe lîngă gropi și materiale hallstattiene și mai multe gropi cu materiale din secolele III-IV, indicînd prezența unei alte așezări ¹⁷. În campania din 1970 s-au mai putut surprinde pe lîngă trei semibordeie dintr-o perioadă mai tîrzie și o locuință ca și mai multe gropi din secolele III-IV e.n. Locuința (B. 4) din secolele III-IV e.n. este un semibordei întru totul asemănător celor din prima așezare. De altfel distanța dintre așezarea din « Groapa Banului » și cea din zona de cîmp (Sector C) este de aproximativ 300 m. În această zonă se constată deci existența unei alte așezări mai timpurii ;

¹⁵ M. Marcu, *Vasele de provizii din așezarea din secolul al IV-lea de la Hârman*, Comunicare la a III-a Sesiune științifică a muzeelor, București, 1967.

¹⁶ Cf. Gh. Diaconu, *Necropola din sec. III-IV e.n. de la Tîrșor*, București, 1965, p. 92, pl. LXXXI, fig. 6 și 4 a ; p. 93 și pl. CXIII, fig. 3—4. Fibulele au mai fost semnalate și

de M. Marcu, *Așezarea din sec. IV de la Hârman*, Comunicare la a IV-a Sesiune științifică a muzeelor, București, 1968.

¹⁷ M. Marcu, *Fazele de locuire prefeudale timpurii de la Hârman*, Comunicare la a V-a Sesiune științifică a muzeelor, București, 1969.

aceasta aparține tot unei comunități a populației localnice, în cultura materială a căreia abea încep să pătrundă unele influențe din lumea cerneahoviană extracarpatică.

M. MARCU

În zona centrală a terenului îngrădit al C.A.P. Hărman precum și în imediata vecinătate la vest de acesta au apărut în toate secțiunile mai multe sau mai puține materiale, în special ceramică databilă între secolele VI-X (pl. XXII). Nici această locuire n-a dus la formarea unei depuneri, materialele răspândite indicându-ne prezența în preajmă a unor locuințe. În cursul săpăturilor de la «Groapa Banului» au fost dezvelite cinci locuințe de tip

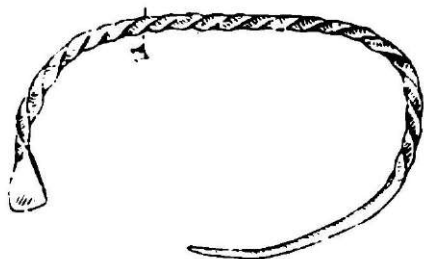


Fig. 11. — Hărman «Groapa Banului». Podoabă de argint dacică (I/I).

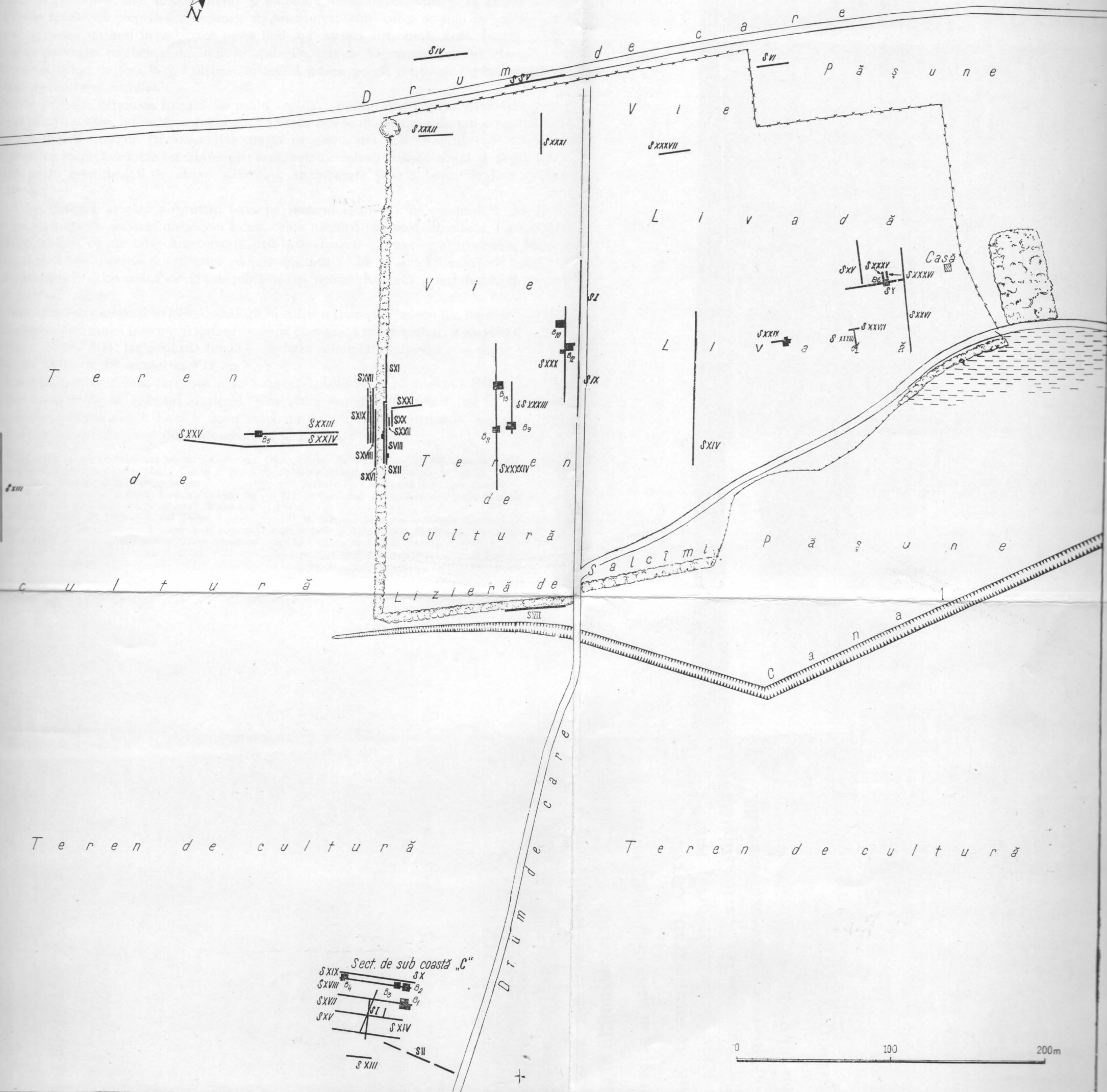


Fig. 12. — Hărman «Groapa Banului». Cuptor din secolele VIII-IX.

semibordei. Toate au forma rectangulară cu colțurile ușor rotunjite, suprafețele lor variind între 7,50 și 18 m², iar adâncimea lor între 0,45 și 0,85 m. La B. 9, B. 12 (pl. XX-XXI) s-au observat gropile parilor ce susțineau acoperișul. B. 6,9 și B. 12 erau orientate VNV-ESE. B. 1 și B. 4 ale căror limite erau mai puțin clare par a fi avut orientarea N-S. B. 9 și B. 12 au în colțul NE câte un cuptor din bolovani. B. 1 avea aproape de colțul SE o mică vatră rotundă ușor albiată, cu câteva pietre deasupra. În B. 4 și B. 6 nu s-au observat nici vetre, nici cuptoare. Aceste două din urmă bordeie au însă o caracteristică comună și anume prezența unui mare număr de pietre mijlocii pe fundul lor.

În afara bordeielor au mai apărut și două cuptoare de formă relativ rotundă cu gura spre est, cuptorul 1 (fig. 12) din S. VIII avînd gura pavată și mărginită cu bolovani, iar cuptorul 2 din S. XXXIII avea în fața gurii o vatră înconjurată cu pietre.

În bordeie ca și în apropierea lor s-a găsit o cantitate importantă de material, în special ceramică. Dintre obiectele de fier, foarte reduse ca număr, menționăm un fragment de amnar, un cuțitaș, o toartă de găleată și un toporaș. Se mai pot aminti câteva fusaiole precum și un caboșon fragmentar din calcedonă.



Pl. XI. — Hărman Groapa «Banului». Planul săpăturilor.

Ceramica este realizată dintr-o pastă insuficient frământată ce conține ca degresant nisip, pietricele și uneori cioburi pisate. Până în prezent predomină ceramica lucrată la roata înceată. Pe lângă aceasta a apărut însă și ceramică lucrată la roata rapidă și cu mîna. Ceramica fiind în totalitatea ei fragmentară, nu s-au putut întregi vase ci doar părți ale acestora. S-a stabilit totuși că avem de a face în general cu vase cu funduri înguste și corpul zvelt, diametrul maxim fiind în partea superioară. Umerii vaselor sînt puțin pronunțați iar gîtul foarte scurt. Buzele sînt și ele de obicei scurte, puțin răsfrînte în afară; unele sînt rotunjite iar altele tăiate drept sau oblic. De subliniat prezența citorva buze foarte profilate, a buzelor atîrnate în jos precum și a celor alungite. De asemenea sînt specifice și buzele cu șanțuire interioară, foarte accentuată în unele cazuri. Pereții vaselor variază ca grosime între 0,5 și 1,2 cm. Arderea oxidantă este destul de uniformă. Există totuși și fragmente cu o ardere mai superficială. Culoarea suprafeței vaselor este negricioasă, cenușie-neagră, cenușie-cărmizie, brună. Miezurile în majoritatea cazurilor au o culoare negricioasă sau cenușie-negricioasă.

În ceea ce privește ornamentația, predomină decorul format din benzi de linii în val; de asemenea portative, linii izolate drepte și ondulate, caneluri orizontale. În cîteva cazuri apar alveole făcute cu pieptenele. Pe unele fragmente întîlnim benzi de linii în val formînd „ochiuri” și benzi de linii în val trase peste linii sau striuri orizontale dese. În trei cazuri buzele sînt decorate cu benzi de linii în val. Pe cîteva fragmente decorul compus din linii drepte și benzi de linii în val dispuse orizontal începe pe gît continuînd pînă în partea inferioară a peretelui vasului.

În ce privește ceramica lucrată la roata rapidă, aceasta este îngrijit executată avînd în general pereții subțiri, iar arderea uniformă. Culoarea este în majoritatea cazurilor negricioasă, cenușie sau cenușie-neagră. Ornamentația constă de obicei din linii incizate.

Ceramica lucrată de mînă este incomplet arsă, avînd culoarea brună-roșcată și negricioasă. În mare parte este lipsită de decor. Piese ornamentate poartă benzi de linii drepte, ondulate etc.

Pentru datarea așezării ne putem baza pe elementele oferite de ceramică¹⁸. Avînd în vedere caracteristicile acesteia distingem în existența așezării trei faze principale. Faza întîia, sesizată în ultima vreme este caracterizată prin următoarele categorii: a) ceramică lucrată la roata rapidă, de tradiție și influență romano-bizantină; b) ceramică lucrată de mînă, de factură autohtonă; c) ceramică lucrată de mînă de tip Jitomir-Korceak (conținînd ca degresant nisip și cioburi pisate).

Toate cele trei categorii își găsesc analogii în cultura Ipotești-Cîndești din secolele V-VI¹⁹. Astfel începuturile primei faze pot fi datate — după cum arată unele cioburi aparținînd grupei b — în jurul anului 500; iar perioada finală — pe baza ceramicii din grupa c — către sfîrșitul secolului al VI-lea și în secolul al VII-lea²⁰.

Ceramica celei de a doua faze este lucrată aproape exclusiv de mînă avînd strînse legături cu cea din așezările de la Sălașuri și Bezid²¹ ca și cu cea din necropolele de la Someșeni, Mediaș, Ocna Sibiului etc²². Faza a doua se poate data astfel în perioada cuprinsă între sfîrșitul secolului al VII-lea și mijlocul secolului al IX-lea.

¹⁸ La determinarea materialului am primit un prețios ajutor din partea prof. Ion Nestor, Maria Comșa și Băko Géza, pentru care le aducem mulțumirile noastre.

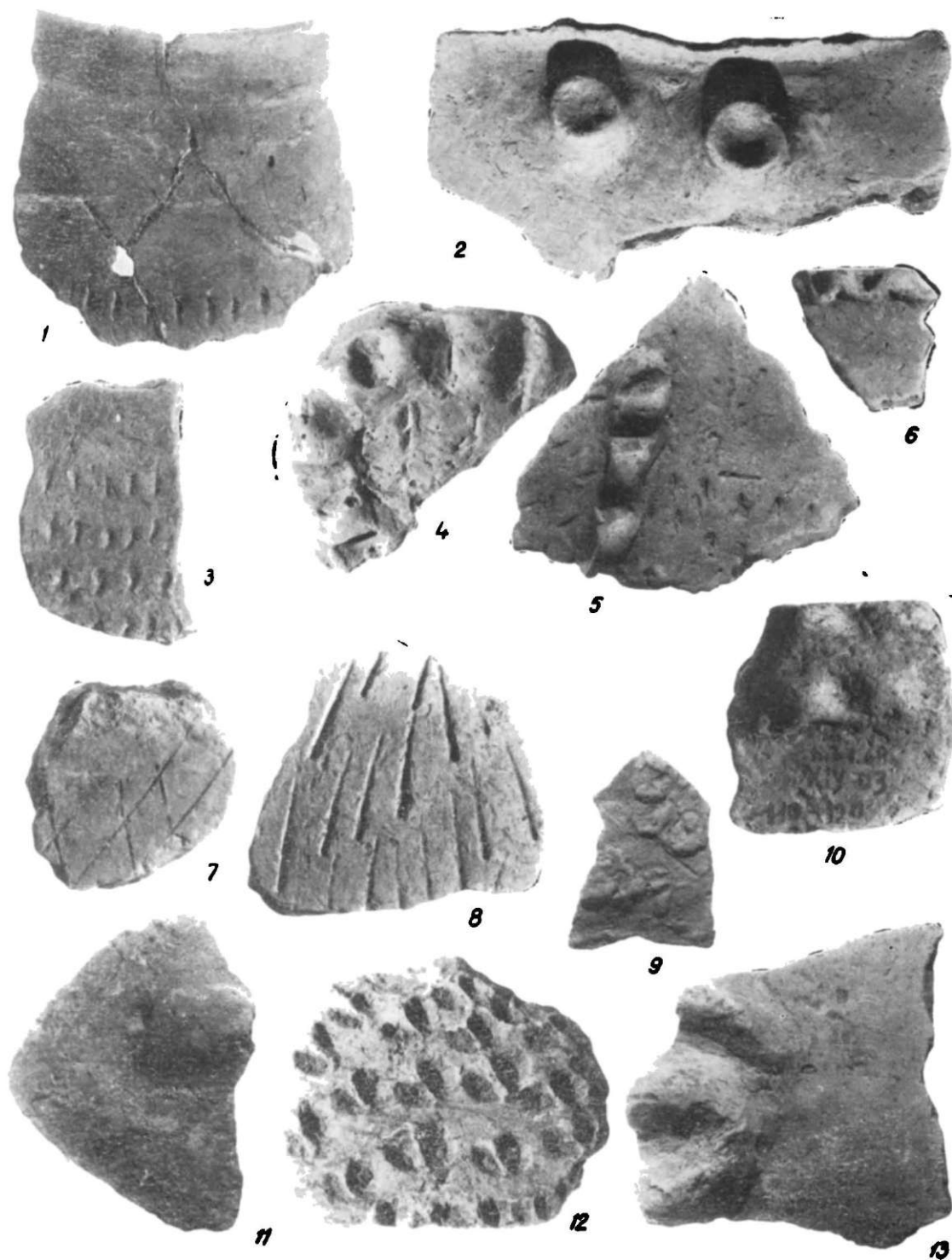
¹⁹ V. Teodorescu, *D: spre cultura Ipotești-Cîndești în lumina cercetărilor arheologice din nord-estul Munteniei (regiunea Ploiești)*, SCIV, 15, 1964, 4, p. 485 și urm.

²⁰ Ceramica de tip Jitomir-Korceak apare și în cultura Ipotești-Cîndești numai în a doua jumătate a perioadei sale de existență, adică spre sfîrșitul secolului al VI-lea. V. Teodorescu, *La civilisation Ipotești-Cîndești (V^e — VII^e siècles de*

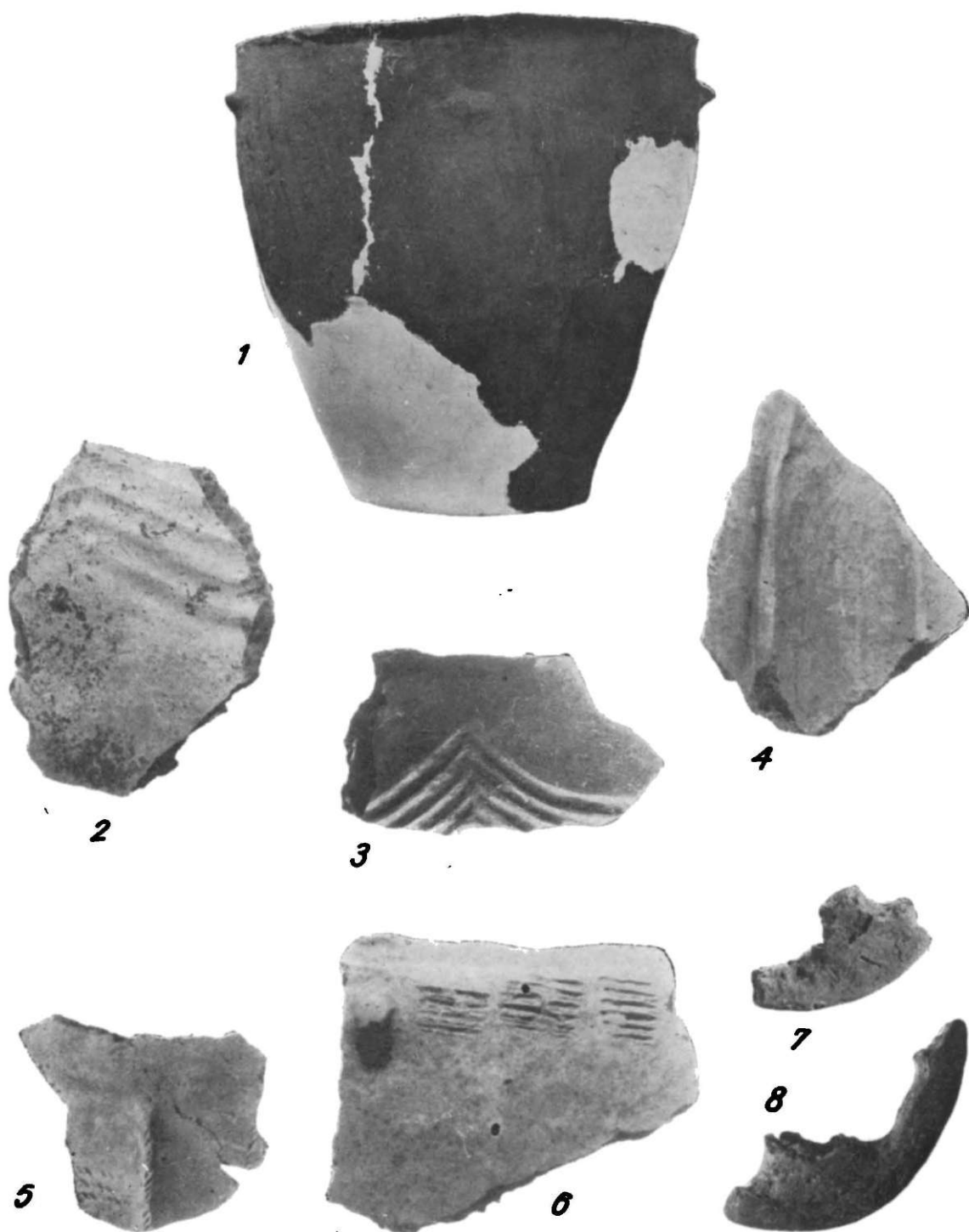
n.é.), *Actes du VII^e Congrès International des Sciences Préhistoriques et Protohistoriques*, 2, Praga, 1971, p. 1043.

²¹ Székely Z., *Contribuții la cultura slavă în sec. VII — VIII în sud-estul Transilvaniei*, SCIV, 13, 1962, 1, p. 47 și urm.

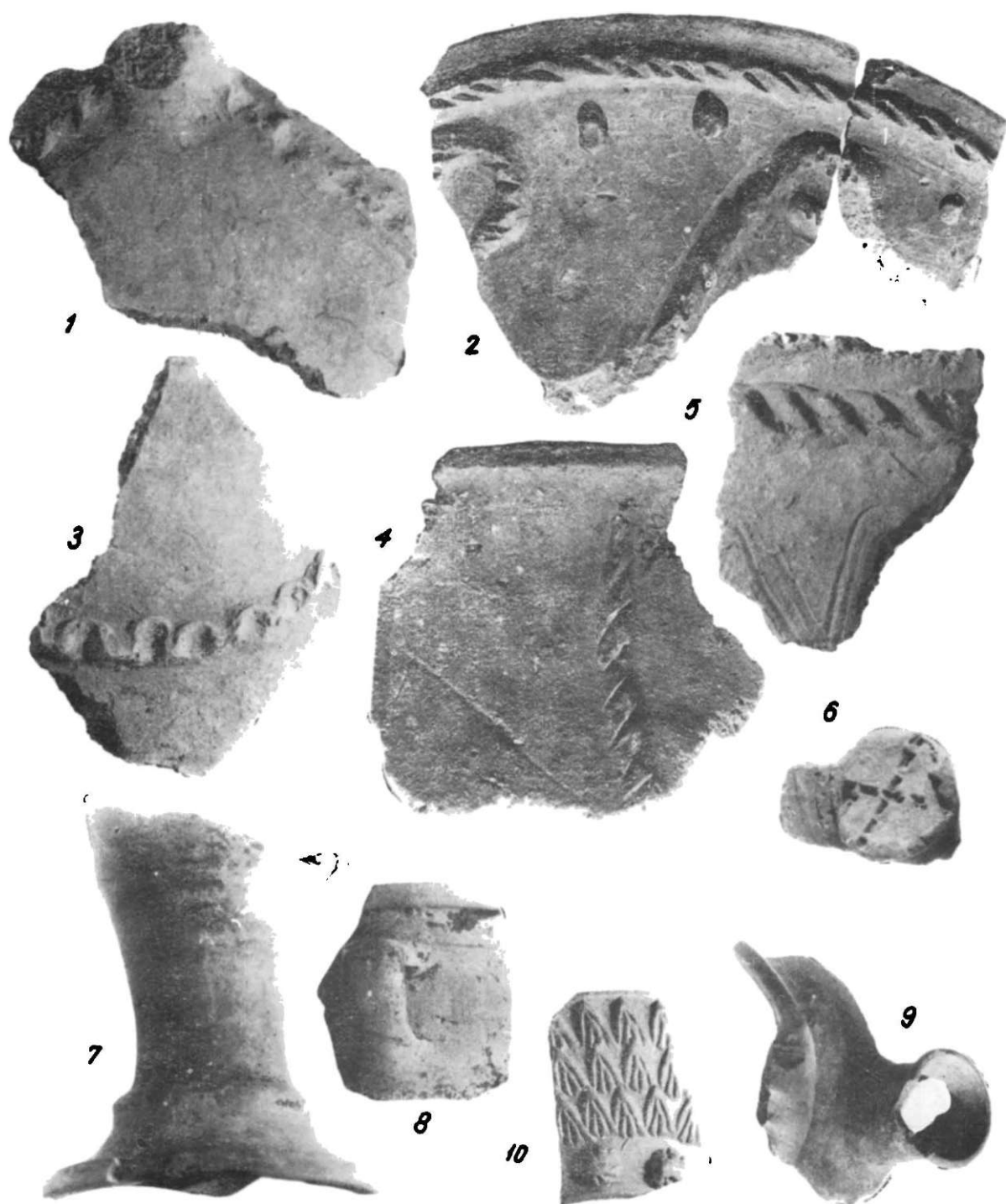
²² M. Macrea, *Șantierul arheologic Someșeni-Cluj, Materiale*, 6, 1959, p. 519 și urm.; K. Horedt, *Un cimitir din secolele IX — X e.n. la Mediaș*, Studia, 2, 1965, p. 7 și urm.; D. Protase, *Cimitirul slav de la Ocna Sibiului, Omagiu lui Petre Constantinescu-Iași*, București 1965, p. 153 și urm.



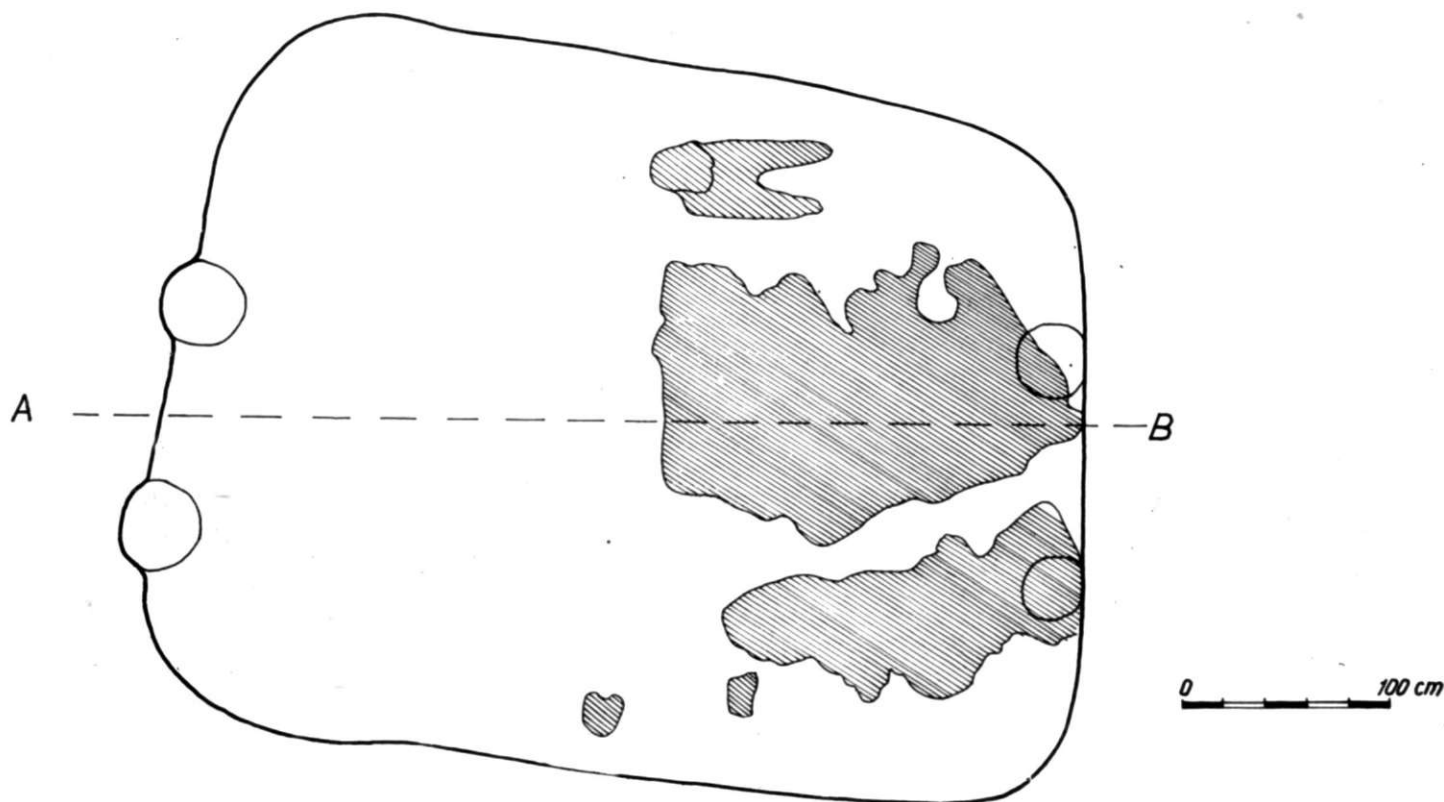
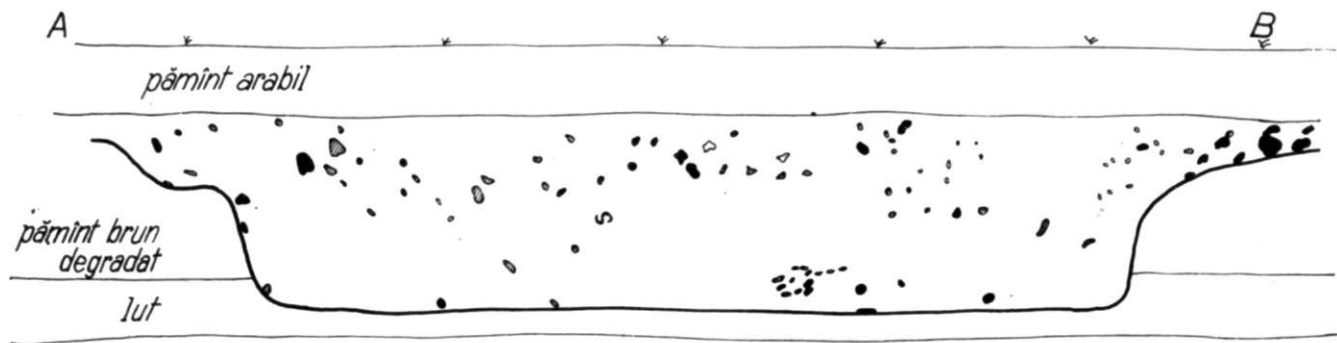
Pl. XII. — Hărman «Groapa Banului». 1 - 13, fragmente ceramice, cultura Criș.



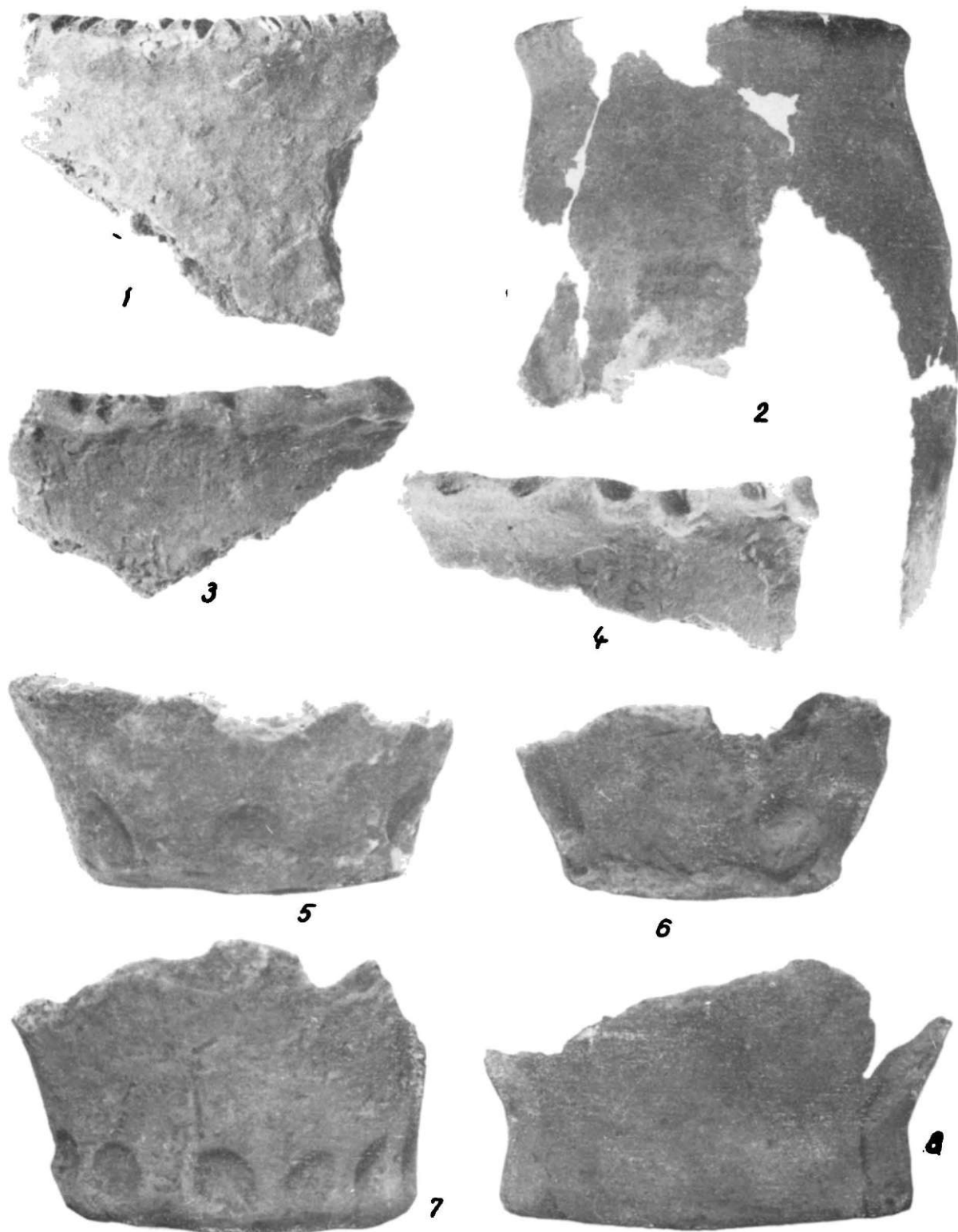
Pl. XIII. — Hărman «Groapa Banului». 1, vas fragmentar, cultura Noua ; 2–6, fragmente ceramice hallstattiene ; 7–8, roțițe de lut fragmentare, hallstattiene.



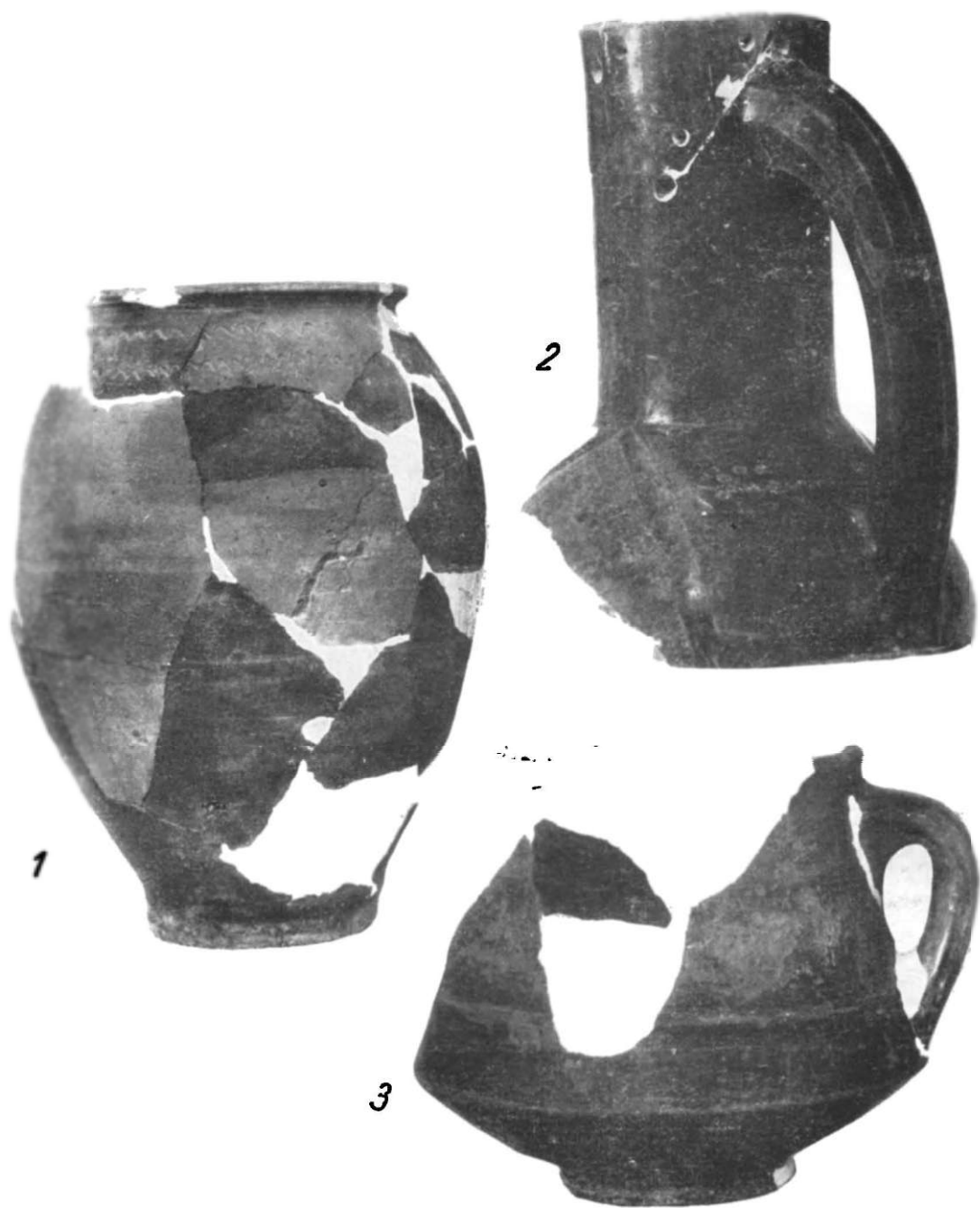
Pl. XIV. — Hârman. «Groapa Banului». 1—10, fragmente ceramice dacice.



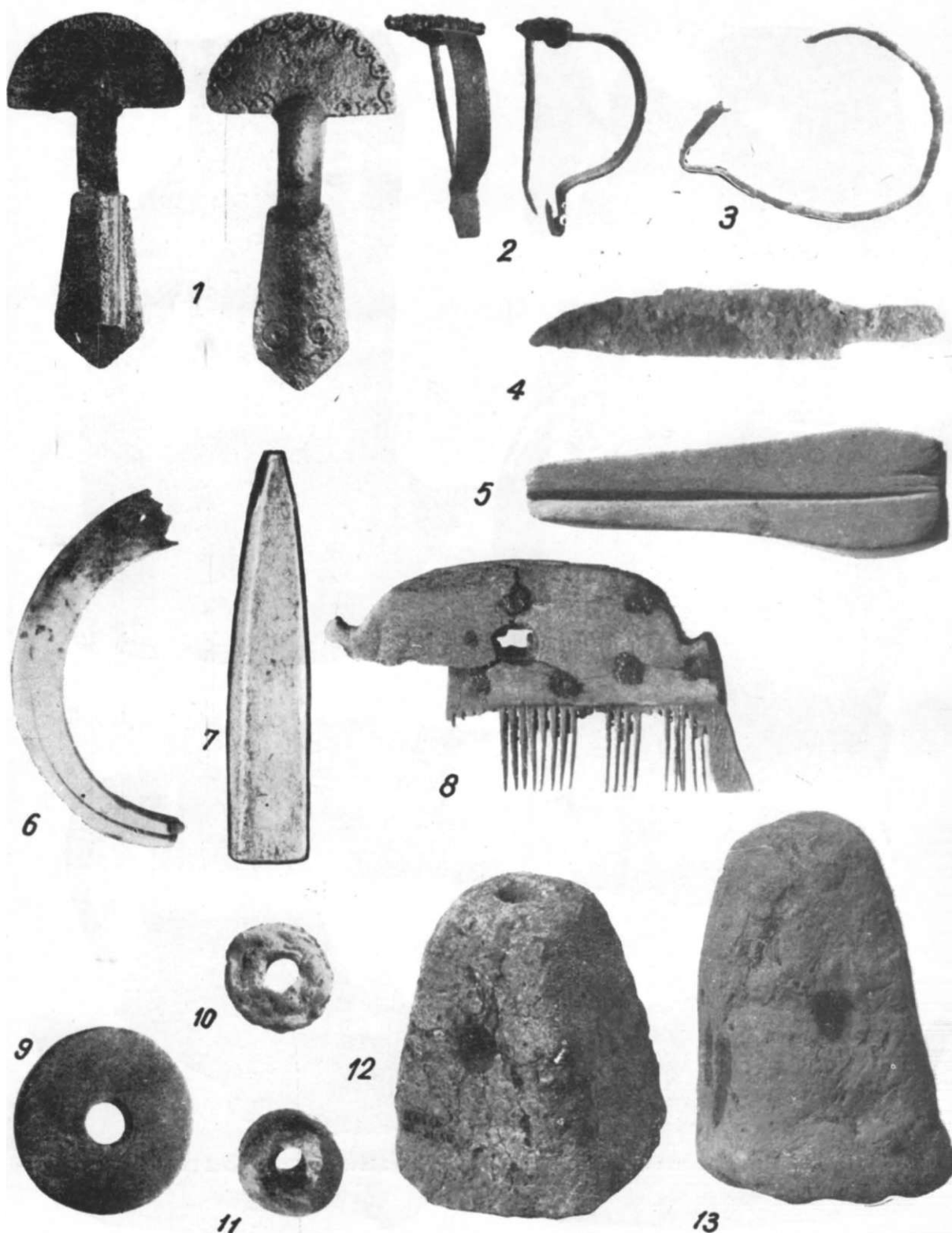
Pl. XVI. — Hărman «Groapa Banului». Planul și profilul B. 5 din secolul al IV-lea.
www.cimec.ro



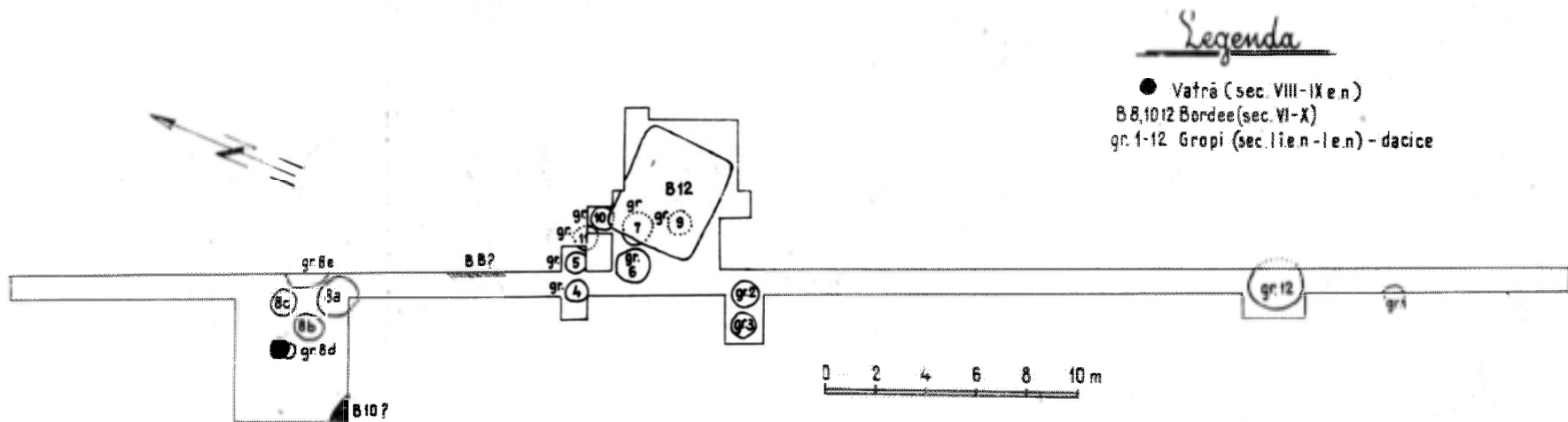
Pl. XVII. — Hărman «Groapa Banului». 1—8, ceramică lucrată de mână din secolul al IV-lea.



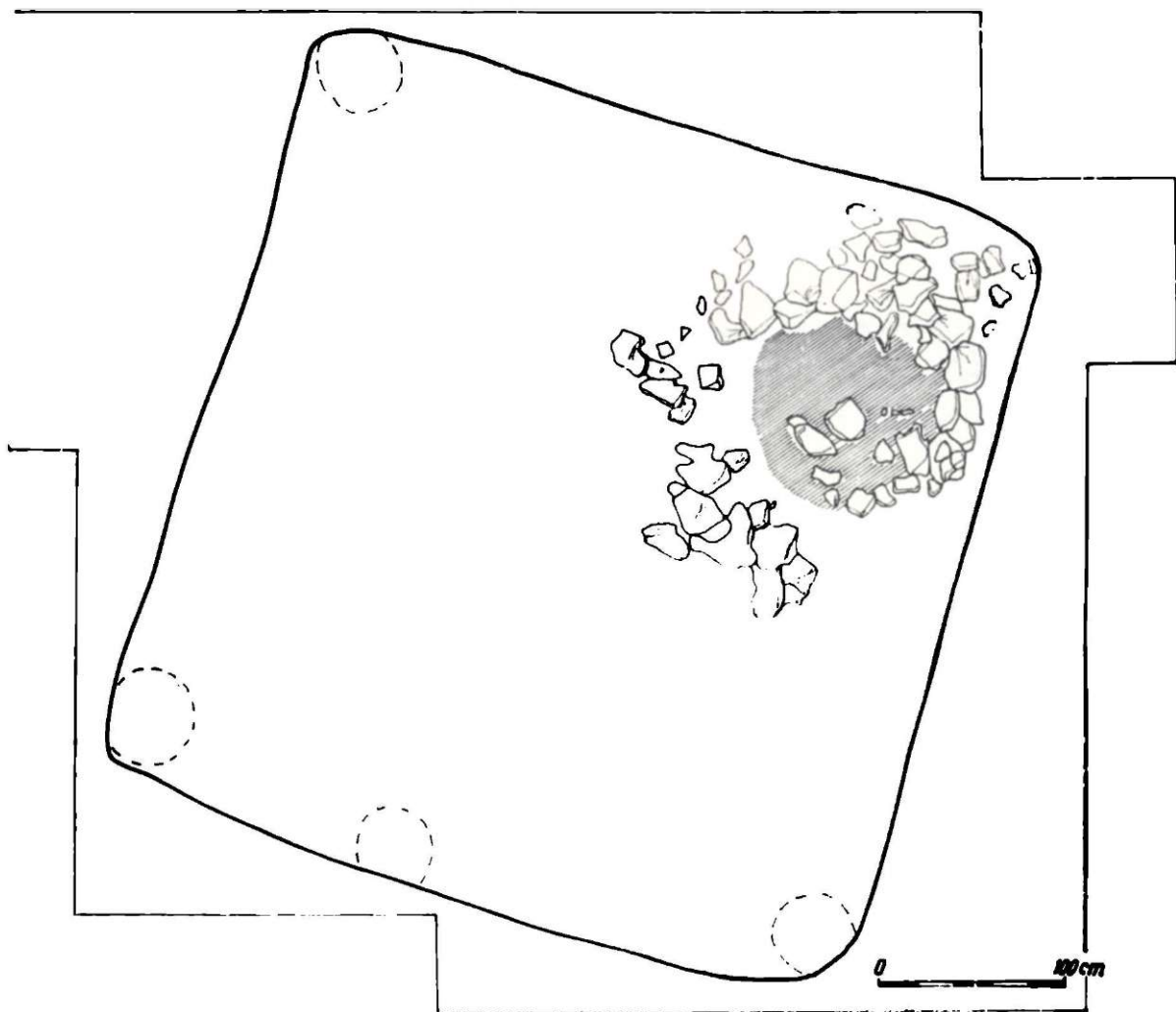
Pl. XVIII. — Hărman «Groapa Banului». 1—3, ceramică la roată din secolul al IV-lea.



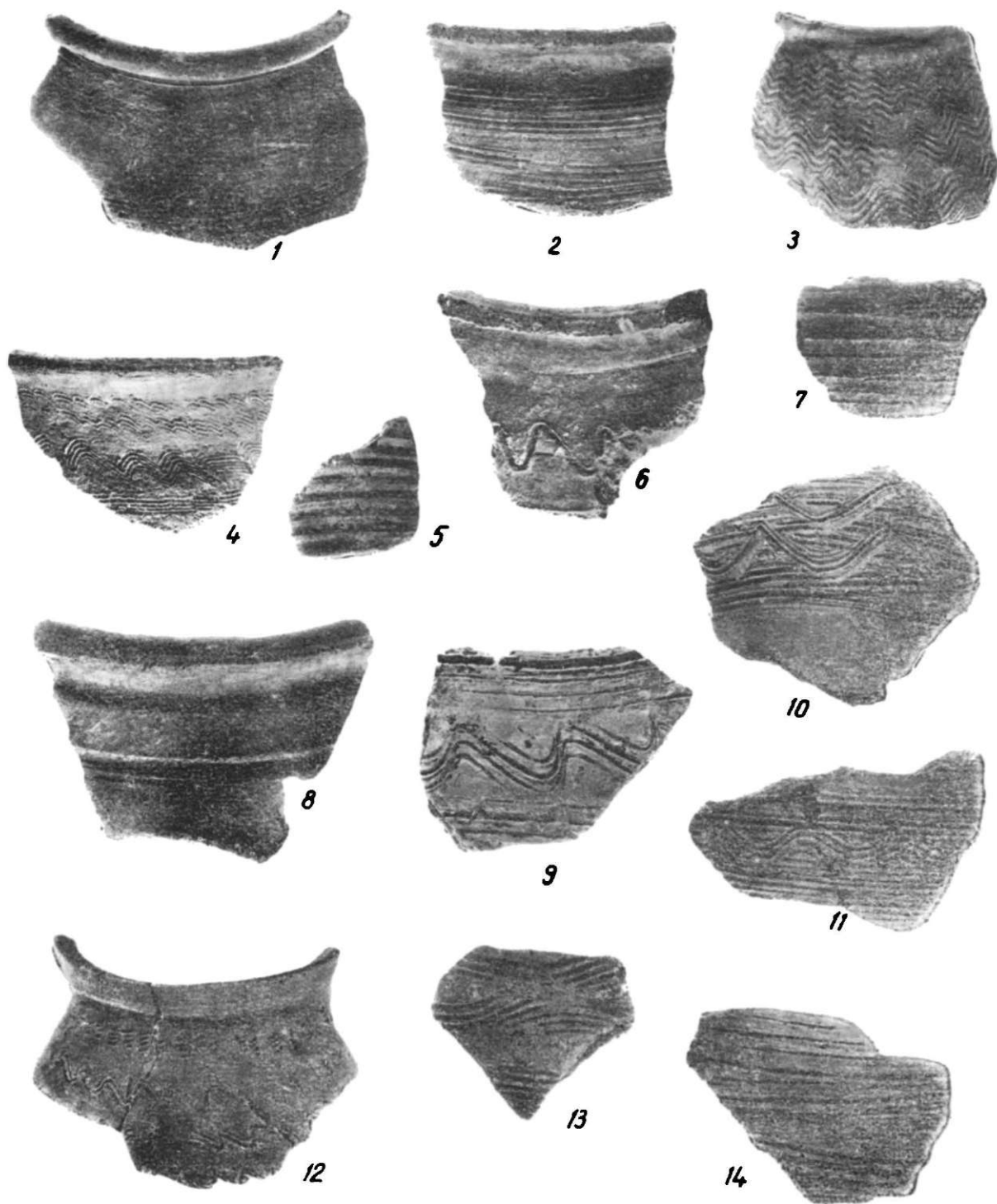
Pl. XIX. — Hărman «Groapa Banului». 1—13, unelte și podoabe din secolul al IV-lea.



Pl. XX. — Hărman «Groapa Banului». Planul secțiunii XXX cu gropi dacice, bordeie și vatră din secolele VIII—IX.



Pl. XXI. — Hărman «Groapa Bănelui». Planul B. 12 (din secolele VIII—IX)



Pl. XXII. — Hărman «Groapa Banului». 1—14, ceramică din secolele VI—X.

Ceramica aparținând fazei a treia caracterizată printr-o factură mai îngrijită, prin apariția buzelor profilate, atârinate în jos, alungite și pilniate, a unor motive noi ornamentale cum ar fi liniile izolate adinci cu profilul colțuros etc., își găsește analogii perfecte la *Dinogetia* (faza I), *Capidava* (faza I), *Dridu*, *Dăbica*, *Bucov*²³ și în alte așezări contemporane, manifestând totodată strânse legături genetice cu ceramica lucrată la roată de tip *Sălașuri-Bezid*, caracteristică și fazei a doua de la *Hărman*.

Cele trei faze de la *Hărman* arată o continuitate culturală și cronologică a acestei importante așezări din sud-estul Transilvaniei.

I. POP

RAPPORT SUR LES FOUILLES DE HĂRMAN, DEP. DE BRAȘOV (1961-1970)

RÉSUMÉ

Le principal objectif des fouilles archéologiques a été la place fortifiée, située sur la colline *Lempeș*. Celle-ci était entourée d'un fossé et d'un *vallum*; dans les points d'accès plus facile, le fossé était doublé. Comme la fortification ne pouvait offrir des conditions d'habitat de durée, les restes de culture matérielle se réduisent à un certain nombre de tessons datés du XII^e siècle et probablement du commencement du XIII^e siècle.

L'endroit avait été habité précédemment à l'époque du bronze par les représentants de la culture *Schneckenberg*.

Les fouilles effectuées sur la pente méridionale de la colline de même que dans la plaine au sud de celle-ci, à la recherche de l'établissement permanent des constructeurs de la fortification n'ont pas abouti à la découverte de celui-ci. Elles ont mené pourtant à des trouvailles importantes concernant plusieurs époques, en commençant du néolithique jusqu'au X^e siècle de n.è.

Les matériaux de l'époque du bronze (cultures de *Wietenberg* et de *Noua*) et ceux de la deuxième période de l'âge du fer, de même que les matériaux datés des VI^e—VII^e et X^e siècles sont en moindre quantité. Les matériaux appartenant au néolithique (culture *Criș* récent et *rubané* récent), à la première période de l'âge du fer, au IV^e siècle de n.è., de même que ceux datés des VIII^e—IX^e siècles de n.è., apparaissent en grand nombre.

Les matériaux néolithiques de même que ceux de l'époque du bronze n'ont pas été mis au jour dans de bonnes conditions stratigraphiques. Ceux qui appartiennent aux deux périodes de l'âge du fer sont apparus surtout dans des fossés. Pour les époques plus récentes, à savoir le IV^e et les VI^e—X^e siècles de n.è., on a dégagé plusieurs habitations, toutes du type à demi enfoui.

Les matériaux des époques récentes sont représentés, à part un certain nombre d'objets, par la céramique. Dans les deux sites successifs et avoisinés datés du IV^e siècle de n.è., on remarque une prédominance de la céramique travaillée à la main, de tradition locale.

La dernière période d'habitat de l'endroit comprend plusieurs phases non suffisamment contournées pour le moment.

²³ *Dinogetia*, I, București, 1967, p. 135, fig. 76; p. 138, fig. 78, 2; *Capidava*, I, 1958, p. 199, fig. 107 etc.; Eug. Zaharia, *Săpăturile de la Dridu*, București, 1967, pl. III 6, 8; pl. IV, 19; pl. V, 4; pl. VIII, 6; pl. IX, 7—11; pl. XXIII,

1, 3 etc.; Șt. Pascu și colab., *Cetatea Dăbica*, AMN, 5, 1968, p. 186, pl. IV și p. 187, pl. V. Unele materiale analoge de la *Bucov* le-am putut vedea prin bunăvoința Mariei Comșa.

EXPLICATION DES FIGURES

- Fig. 1. — Hărman—Lempeș. 1—8, céramique des XII^e—XIII^e siècles de la forteresse.
 Fig. 2. — Hărman—Lempeș. Vase fragmentaire.
 Fig. 3. — Hărman—Lempeș. Fragments d'une casserole (1/1).
 Fig. 4. — Hărman—Lempeș. Pointe de flèche (1/1).
 Fig. 5. — Hărman—Lempeș. Un complexe avec des moulins à main de la culture Schneckenberg.
 Fig. 6. — Hărman—Lempeș. Pante méridionale. Pointe de flèche.
 Fig. 7. — Hărman «Groapa Banului». Bol rubané.
 Fig. 8. — Hărman «Groapa-Banului», 1—3, fragments céramiques de la culture Wietenberg.
 Fig. 9. — Hărman «Groapa Banului». Aiguille en bronze, de la culture Noua (1/1).
 Fig. 10. — Hărman «Groapa Banului». Une petite tasse dacique.
 Fig. 11. — Hărman «Groapa Banului». Parures dacique en argent (1/1).
 Fig. 12. — Hărman «Groapa-Banului». Foyer datant des VIII^e—IX^e siècles de n.è.
 Pl. I. — Hărman-Lempeș. Plan d'ensemble de la forteresse.
 Pl. II. — Hărman—Lempeș. Les profils des sections I, II, V.
 Pl. III. — Hărman—Lempeș. Les profils des sections VII, VIII, IX, X, XII, XIII.
 Pl. IV. — Hărman—Lempeș. 1, La colline de Lempeș vue du côté sud ; 2, fossé de défense du côté sud ; 3, 5, rangé de pierres du côté nord de la forteresse 4, *vallum* au nord de la forteresse 6, pavement de pierre, au nord-ouest de la forteresse.
 Pl. V. — Hărman—Lempeș. 1—23, céramique provenant de la forteresse des XII^e—XIII^e siècles de n.è.
 Pl. VI. — Hărman-Lempeș. 1—6, des fonds de vases à estampille découverts dans la forteresse.
 Pl. VII. — Hărman—Lempeș. 1—13, outils de la culture de Schneckenberg.
 Pl. VIII. — Hărman-Lempeș. 1—30, fragments céramiques de la culture Schneckenberg.
 Pl. IX. — Hărman—Lempeș. 1—11, fragments céramiques de la culture Schneckenberg.
 Pl. X. — Hărman—Lempeș. 1—4, céramique de la culture Schneckenberg.
 Pl. XI. — Hărman «Groapa Banului». Plan des fouilles archéologiques.
 Pl. XII. — Hărman «Groapa Banului». 1—13, fragments céramiques de la culture de Criș.
 Pl. XIII. — Hărman «Groapa Banului». 1, vase fragmentaire de la culture Noua ; 2—6, fragments céramiques hallstattiens ; 7—8, petites roues d'argile fragmentaires datées de l'époque hallstattienne.
 Pl. XIV. — Hărman «Groapa Banului». 1—10, fragments de céramique daciques.
 Pl. XV. — Hărman «Groapa Banului». Un fragment appartenant au profil de a section VIII des huttes n^{os} 2—3, datées du IV^e siècle de n. è. et la hutte n^o 1 des VIII^e—IX^e siècles.
 Pl. XVI. — Hărman «Groapa Banului». Plan et profil de la hutte n^o 5 datant du IV^e siècle de n.è.
 Pl. XVII. — Hărman «Groapa Banului». 1—8, céramique modelée à la main du IV^e siècle de n.è.
 Pl. XVIII. — Hărman «Groapa Banului», 1—3, céramique modelée au tour du IV^e siècle de n.è.
 Pl. XIX. — Hărman «Groapa Banului». 1—13, outils et parures datés du IV^e siècle de n. è.
 Pl. XX. — Hărman «Groapa Banului». Plan de la section XXX à fosses daciques, huttes et âtre des VIII^e—IX^e siècles de n.è.
 Pl. XXI. — Hărman «Groapa Banului». Plan de la hutte n^o 12, des VIII^e—IX^e siècles de n.è.
 Pl. XXII. — Hărman «Groapa Banului». 1—14, céramique des VI^e—X^e siècles de n.è.